

## La Fédération du Tourisme de la Province de Liège et le château de Jehay lancent la saison touristique 2019

À travers sa Fédération du Tourisme, la Province de Liège fédère et soutient les acteurs de son territoire, les hommes et les femmes qui font vivre l'économie touristique au quotidien. Depuis plusieurs années, elle s'est aussi engagée dans des projets d'envergure afin d'accroître davantage encore l'attractivité de son offre.

Le lancement de la saison touristique 2019 est l'occasion de faire le point sur différents chantiers en cours déjà bien avancés dont le réseau Points-nœuds – Province de Liège pour le vélotourisme ou le développement du tourisme fluvial sur la Meuse, mais aussi sur le soutien de la Fédération du Tourisme au secteur (rencontres professionnelles, appel à projets dans le cadre de Wallonie Terre d'eau 2019).

De son côté, le Château de Jehay poursuit sa mue et est toujours en chantier. Si l'intérieur n'est plus accessible au public, le site reste dynamique sur le plan événementiel puisque ses différentes activités ainsi que ses parc et jardins attirent à eux seuls près de 30.000 personnes !

### I. LE POINT SUR LES CHANTIERS DE LA FÉDÉRATION DU TOURISME

#### A. Réseau cyclable « Points-nœuds en province de Liège » : un dossier à mi-parcours et un planificateur en ligne

Le réseau cyclable de type "points-nœuds" a vu le jour en province de Liège au mois de mars 2017 sur le RAVeL de Tilff, situé au bord de l'Ourthe, où un premier tronçon avait été inauguré. Grâce à un travail permanent de balisage réalisé par Liège Europe Métropole (LEM) et le Service Technique provincial (STP), il a depuis fait du chemin puisqu'il **parcourt aujourd'hui pas moins de 1.256 km de notre territoire.**



Planifier ses parcours sur [www.liegetourisme.be](http://www.liegetourisme.be)

En marge de ce développement qui verra, au final, ce marquage couvrir quelque 2.500 kilomètres de notre province, **ces parcours jalonnés d'une signalétique en points-nœuds sont désormais publiés sur le [site Internet de la FTPL](#)**, qui y consacre une page entièrement dédiée aux deux roues, ainsi qu'aux sites très prisés par les amateurs de balades à vélo : [Fietsnet](#) et [Routeyou](#).

En plus d'une visibilité accrue, la force majeure de cette nouveauté réside dans le fait de **permettre aux utilisateurs de planifier leurs trajets, de les imprimer ou de les télécharger sur leur GPS.**

Différentes cartes sont également en cours de production. Elles seront éditées au fur et à mesure de l'avancement des travaux de balisage. Les premières cartes qui sortiront de presse seront dédiées aux régions « Grand Liège » et « Burdinale-Crisnée ».

### Rando M et XBMob

Cyclotourisme toujours, la Fédération du Tourisme de la Province de Liège est partenaire de deux nouveaux projets européen INTERREG voués à favoriser le cyclotourisme :

- « **Rando M** » est porté par trois acteurs : la Fédération du Tourisme de la Province de Liège (FTPL), l'Agence du Tourisme de l'Est de la Belgique (ATEB) et l'Eifel Tourismus (ET) de Prüm. Il a pour but de créer et de **promouvoir des itinéraires pédestres et vélotouristiques transfrontaliers** à travers les régions de l'Eifel en Allemagne et des Ardennes belges.
- « **XBMob** » porte sur le **vélotourisme** et associe **13 acteurs de l'Euregio Meuse-Rhin**. Ce projet consiste à améliorer les infrastructures cyclables par l'élaboration d'itinéraires de liaison entre les régions partenaires (le Limbourg Néerlandais, le Limbourg Belge, la ville d'Aix-la-Chapelle et la Province de Liège). Il s'agira ensuite de promouvoir ce cyclotourisme et de contribuer à **faire de l'EMR une destination de premier plan** pour les amateurs de vélo.



### **B. Tourisme fluvial : poursuite du service de navettes sur la Meuse liégeoise et toujours plus de développement**

La Province de Liège continue de s'investir dans le développement du tourisme fluvial de son territoire. L'utilisation du fleuve à des fins touristiques continue de grandir à différents endroits de la province. À Huy, Visé et Liège.

#### 45.000€ supplémentaire pour le bateau « Val Mosan » à Huy

La Province de Liège intervient à hauteur de **30.000€** dans **l'aménagement de 4 portiques d'accueil**, correspondant à autant de haltes du bateau « Val Mosan », le long de la Meuse à Huy. Si le premier de ces portiques a été érigé en 2018, **les trois suivants verront le jour dans le courant de ce mois d'avril**.



La saison dernière, la Province a aussi investi dans la rénovation extérieure du bateau touristique hutois pour un montant de **40.000€**.

Après lui avoir offert un nouveau look, **un investissement supplémentaire de 45.000 euros sera octroyé par la FTPL en 2019** afin de lui permettre d'atteindre un confort jamais égalé.

#### Quatre portiques à Visé

La Province investit également dans l'aménagement de **quatre portiques d'accueil** à Visé : le long de l'île Robinson, au Port de plaisance (capitainerie), au bac Cramignon et à la halte nautique de Cheratte. Ils sont destinés à améliorer la visibilité de ces différentes haltes fluviales – accessibles aux bateaux de passage ou aux plaisanciers – et fournissent des informations touristiques relatives au tourisme fluvial.

**Deux autres portiques d'accueil seront également érigés sur le territoire de la Ville de Visé, spécialement pour le bateau « Pays de Liège ».** Ceux-ci se situeront à l'écluse de Lanhaye, face à la montagne Saint-Pierre et sur le Quai des Fermettes.

#### Soutien offert au bateau dédié aux personnes à besoins spécifiques « La Barquerolle »

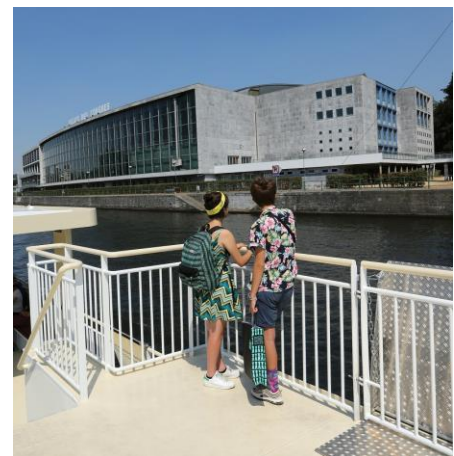
Parmi les différents bateaux composant l'offre fluviale touristique à Liège, on trouve notamment le bateau « La Barquerolle », qui rend accessible la balade sur la Meuse aux **personnes à besoins spécifiques.**

Cette année encore, son propriétaire recevra **un subside substantiel de la part de la FTPL**, en vue de cette nouvelle saison.



#### Lancement de la nouvelle saison des navettes fluviales de Liège ce 30 mars

**Ce samedi 30 mars**, les navettes fluviales s'élanceront à nouveau sur la Meuse liégeoise entre le Pont de Fragnée et le site de Coronmeuse. La Fédération du Tourisme de **la Province de Liège, aux côtés de la Ville de Liège, investit à nouveau** dans ce moyen dépaysant et ludique de découvrir la Cité ardente qui a vu embarquer, **en 2018, pas moins de 40.000 personnes.**



La saison des navettes fluviales 2019 à Liège s'étendra **du samedi 30 mars au dimanche 3 novembre**. Les navettes navigueront **de 10 heures à 18 heures** selon le calendrier suivant :

- mars : week-end des 30-31 ;
- avril : du 6 au 21 inclus (vacances de Printemps) et week-end des 27-28 ;
- mai : tous les jours sauf le lundi ;
- juin : tous les jours sauf le lundi + lundi 10 juin (férié) ;
- juillet : 7 jours sur 7 ;
- août : 7 jours sur 7 ;
- septembre : tous les jours sauf le lundi ;
- octobre : tous les week-ends ;
- novembre : long week-end des 1, 2 et 3.

Les six haltes restent identiques, à savoir :

- **Fragnée** : en rive droite, légèrement en aval du pont de Fragnée ;
- **Guillemins** : en rive gauche, en aval de la passerelle « La Belle-Liégeoise » ;
- **Pôle fluvial** : en rive droite, face à l'Aquarium-Museum ;
- **Centre-ville** : en rive gauche, devant la Grand-Poste, au pied de la passerelle piétonne ;
- **Cœur Historique** : en rive droite, en aval du pont Maghin ;
- **Coronmeuse** : en rive gauche, quai de Wallonie, en aval de Liège Expo, à hauteur de l'avenue Maurice Denis.

Afin que le prix de la balade sur la Meuse reste **démocratique, les tarifs n'ont pas changé** à l'aube de cette nouvelle saison :

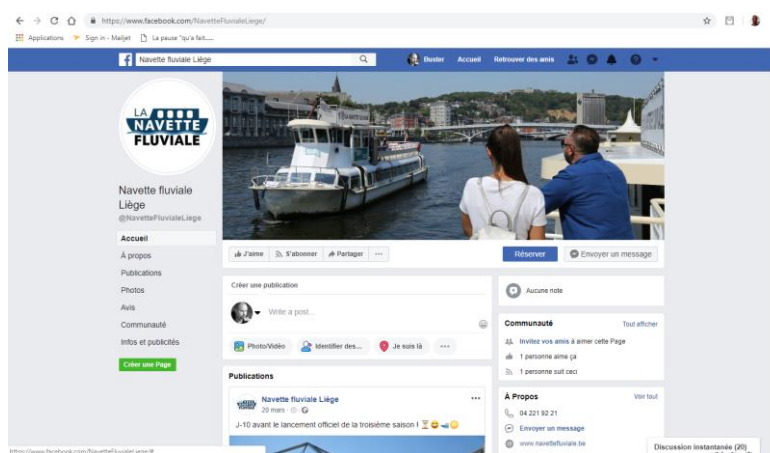
- tarif par arrêt : 1€ (le trajet entre les arrêts « Pôle fluvial » et « Centre-ville » est offert aux usagers effectuant un trajet dépassant ces arrêts) ;
- tarif journalier (forfait) : 8€ ;
- tarif mensuel (abonnement) : 30€ ;
- gratuité pour les enfants de moins de 3 ans accompagnés d'un parent ;
- tarif forfait à la journée « famille » : 2 adultes + 2 ou 3 enfants (entre 3 et 12 ans) : 30€ ;

Un tarif avantageux est également proposé pour l'achat de **tickets « combinés »** incluant l'entrée dans différents musées de la ville. Ceux-ci sont **en vente sur le site Internet de la FTPL [www.liegetourisme.be/fluvial](http://www.liegetourisme.be/fluvial)**

Le site Internet de la FTPL **renseigne [les informations pratiques](#)** liées, notamment, aux horaires des navettes au cours des prochains mois.

**Les tickets sont en vente directement sur le bateau**, mais ils peuvent également s'obtenir **au préalable via les sites Internet** de la Province et de la Ville de Liège [www.liegetourisme.be](http://www.liegetourisme.be) et [www.visitezliege.be](http://www.visitezliege.be)

**Une page Facebook** dédiée à ce produit touristique en vogue a également vu le jour.



### **C. Aménagement des aires de motor-home sur Limbourg et Huy**

L'agence de développement économique de la province de Liège, la SPI et le Centre d'Ingénierie touristique wallon ont lancé une étude visant à identifier **un schéma directeur des aires de motor-homes sur l'ensemble du territoire wallon**. La FTPL participe à cette réflexion avec la volonté de renforcer l'offre actuelle en province de Liège, tant quantitativement que qualitativement. Les villes de Huy (proche du port de Statte) et Limbourg se sont, d'ores et déjà, positionnées dans la perspective d'accueillir ces premières aires.

### **D. Une étude sur le développement touristique et économique de 5 lacs**

**Les 5 lacs de l'arrondissement de Verviers**, les lacs de Robertville, Warfaaz, Eupen, Bütgenbach et La Gileppe font actuellement l'objet d'une étude de **développement touristique et de faisabilité technique et économique**. La FTPL coordonne cette réflexion via une étude d'ingénierie touristique financée par le Centre d'Ingénierie Touristique de Wallonie (CITW+).

L'objectif à termes est de développer l'attractivité de ces cinq sites et par conséquent, d'**augmenter le nombre de nuitées** dans les communes concernées et plus globalement, dans l'arrondissement de Verviers.



Le lac de Warfaaz

Ce projet s'inscrit dans ce que l'on appelle le « **tourisme bleu** », qui traite de la détente sur l'eau, qu'il s'agisse de lacs ou de fleuve. Celui-ci est lié à **la mobilité douce, véritable cheval de bataille de la FTPL** qui a réalisé ces dernières années des avancées significatives au cœur de projets d'envergure tels que le réseau points-nœuds.

Parmi les **acteurs concernés par ce projet**, il y a les différents Comités techniques propres à chaque lac, les exploitants de structures touristiques sur et autour des lacs, les pêcheurs, les représentants communaux mais aussi d'associations, de contrats de rivière, de parcs naturels, du Groupe d'Action Locale (GAL), du Service Public de Wallonie (SPW) barrages, de la Division Nature et Forêts (DNF)...

### **E. « Relooking » des routes touristiques balisées**

**13 routes touristiques thématiques**, à parcourir en voiture ou à moto, existent en province de Liège depuis une quarantaine d'années. Afin d'en **augmenter leur attrait**, nous avons lancé un vaste chantier de rajeunissement de ces itinéraires (rénovation/ajout de panneaux, etc.) en vue de la saison estivale 2020. **Une quatorzième route** passant par Liège et sa périphérie est également en préparation **sur la thématique de la mémoire**.



## **II. LE SOUTIEN AUX ACTEURS TOURISTIQUES**

### **1. Grand appel à projets de la FTPL dans le cadre de l'année touristique « Wallonie Terre d'eau 2019 »**

Comme vous le savez, 2019 est, pour le secteur touristique wallon, l'année de l'eau ! Nous nous inscrivons pleinement dans cette thématique.

Ainsi, nous avons souhaité donner l'opportunité aux opérateurs de terrain, aux organismes touristiques et autres organisateurs d'événements d'obtenir un **soutien financier et promotionnel** dans le cadre d'un projet à vocation touristique lié à « Wallonie Terre d'eau 2019 ». Concrètement, celui-ci doit être en lien avec les trois catégories mises en exergue par Wallonie Belgique Tourisme : « **À l'eau** », « **Au bord de l'eau** » et « **Les bénéfiques de l'eau** ».



Cet appel à projets a pris fin le 26 février. **65 dossiers nous ont été envoyés** en vue d'un soutien ! Ils sont en ce moment à l'étude. Nous communiquerons sur les événements retenus ultérieurement.

## **2. Troisième édition des « Rencontres Professionnelles du Tourisme » ce 3 avril**

Ce 3 avril nous organisons, au château de Modave, la nouvelle édition des « Rencontres Professionnelles du Tourisme ». Cet événement articulé autour de **cinq conférences/ateliers** propose aux opérateurs touristiques de la province d'aborder différentes thématiques ciblées en fonction de leurs besoins, en plus d'offrir des **opportunités de rencontres**.



Cet événement a pour objectif de contribuer à **professionnaliser plus encore le secteur**. L'an dernier, 215 personnes avaient répondu présent.

Les cinq ateliers/conférences 2019 :

- INTELLIGENCE ARTIFICIELLE : INNOVATION ET FUTUR. ET MOI, CONCRÈTEMENT, J'EN FAIS QUOI ?
- BOUSCULER SES IDÉES ET DÉVELOPPER SON OFFRE GRÂCE À L'ÉCONOMIE DE LA FONCTIONNALITÉ ET DE LA COOPÉRATION
- ACCUEILLIR LES PERSONNES À BESOINS SPÉCIFIQUES : LES BONNES PRATIQUES
- L'OPEN DATA ET SON EXPLOITATION : FACTEUR-CLEF DE L'INNOVATION DANS LE SECTEUR DU TOURISME
- ÊTRE PLUS PERFORMANT SUR LE WEB AVEC LES ANIMATEURS NUMÉRIQUE DE TERRITOIRE (ANT)

### **III. FAVORISER L'ACCESSIBILITÉ TOURISTIQUE**

#### **a) Le « kit d'accessibilité pour tous » ouvert... à TOUS**

Au mois d'avril 2017, nous lançons un appel à projets dans le but d'améliorer l'accès, pour les personnes à besoins spécifiques, aux établissements publics à vocation touristique de la province. Grâce à celui-ci, une trentaine de commerçants se sont munis, entre autres, d'une rampe amovible et/ou d'un carillon d'appel. **Aujourd'hui, le kit se complète de certains éléments et s'étend à TOUS les commerces de la province.**

Si le « kit d'accessibilité pour tous » propose initialement d'acquérir, à moindre frais, à la carte et selon les besoins une rampe amovible, un carillon d'appel, des plots rehausseurs de pieds de table, des marquages contrastés pour la sécurisation des surfaces vitrées et des bandes de guidage tactiles et podotactiles, **de nouveaux éléments complètent désormais le kit :**

- des **bandes antidérapantes** pour marches ;

- des **tablettes rabattables pour comptoir d'accueil**, à l'attention des personnes se déplaçant en fauteuil roulant ou les personnes de petites tailles ;
- une **boucle à induction magnétique**, à l'attention des personnes malentendantes ;
- un **diffuseur d'alarme** sonore, visuel et/ou vibrant à l'attention notamment des personnes malentendantes ;
- un **marquage pour contremarches** à l'attention des personnes malvoyantes ;
- une **plaque signalétique adaptée** (grande taille de caractères, contraste...) pour, notamment, les personnes malvoyantes ou avec des difficultés de compréhension ;
- une possibilité de **traduction de menu en braille** (à l'attention des personnes mal et non-voyantes) ;
- une **formation à l'accueil des personnes à besoins spécifiques** (dispensée par un formateur agréé Access-i), pour tout type de besoins particuliers.

#### Ouvert à TOUS les commerces

En outre, si le kit d'accessibilité ne concernait au départ que les établissements à vocation touristique de la province, **la Fédération du Tourisme de la Province de Liège a décidé d'étendre cet appel à TOUS les commerces de son territoire**. Y compris les magasins de vêtements, les parfumeries, les pharmacies... bref, tous les établissements susceptibles de recevoir la visite d'un touriste.

Rappelons que le budget prévu pour équiper les prestataires désireux d'améliorer l'accessibilité de leur établissement aux personnes à besoins spécifiques par le biais de cet appel à projets est de **100.000 euros !**

#### **b) Deux nouveaux « Jaccede Challenge »**

Depuis près de deux ans, la FTPL est **associée à la plateforme collaborative [www.jaccede.com](http://www.jaccede.com)**. Celle-ci propose un site Internet et une application mobile sur lesquels chacun peut **détailler l'accessibilité des lieux publics**, pour permettre aux personnes à besoins spécifiques d'identifier plus rapidement les établissements correspondant à leurs besoins. Avant même de se confronter aux éventuels problèmes structurels, le premier frein à l'accessibilité réside en effet dans le manque d'informations disponibles sur le sujet.

Jaccede rassemble des informations relatives à plus de 100.000 établissements principalement situés en France. Lauréate du label "La France s'engage" en 2014 et récompensée du "Google Impact Challenge" en 2015, cette plateforme





compte actuellement 1.200 contributeurs actifs et plus de 25.000 visiteurs mensuels. Elle vise un million de visiteurs annuels d'ici un an.



Le 19 septembre dernier, la Fédération du Tourisme de la Province de Liège (FTPL) lançait **une action solidaire** d'une durée de 15 jours dans les établissements de la ville de Liège, en collaboration avec Jaccede : le « Jaccede Challenge ». L'objectif ? **Stimuler le référencement des établissements de la province de Liège sur cette plateforme.**

Officiellement terminé le 3 octobre, ce n'est pas moins de **1.009 établissements** de la ville et **15.985 informations** (critères, photos, commentaires) **qui ont été encodés sur la plateforme collaborative** par les agents de l'institution touristique.

Fort de ce succès, **deux nouveaux « Jaccede Challenge » sont prévus durant cette année 2019 : à Huy et à Verviers.**

#### **IV. SIX SITES TOURISTIQUES PROVINCIAUX**

La Province de Liège gère six sites à vocation touristique qui accueillent toute l'année les visiteurs belges et étrangers. Pour avoir un aperçu de **leur impact dans le paysage touristique liégeois**, voici quelques chiffres recueillis, pour l'année 2018, ainsi que leurs principales manifestations qui auront lieu en 2019 :

##### **1. Château de Jehay : 28.601 visiteurs en 2018 !**

Et ce, en dépit des travaux qui ne permettent pas, actuellement, de profiter de l'intérieur du bâtiment classé ni de ses œuvres.



Ouverture officielle de la saison : le 30 mars.

## ACTUALITÉS MAJEURES EN 2019



### Jeu de Pâques – Lundi 22 avril

Le 1<sup>er</sup> événement de la saison ! Une chasse aux œufs pas comme les autres dans le vaste parc du château.

De 10h30 à 12h30. Entrée gratuite.

**NEW**

### « Les Rencontres du Château »

Lieu d'art, d'histoire et de nature, le château de Jehay et son équipe souhaitent favoriser les échanges et la découverte. L'année 2019 verra la mise en place d'un tout nouveau cycle de rencontres et de conférences pour faire la part belle aux scientifiques, aux historiens et historiens de l'art, mais aussi aux artistes et écrivains.



ART, HISTOIRE & NATURE

Le programme :

- jeudi 25 avril, 20h « **Léonard de Vinci à la cour de France** » par Laure Fagnart ;
- dimanche 19 mai, 16h « **Un jardin pour habiter poétiquement le monde** » par Marco Martella ;
- jeudi 13 juin, 20h « **L'homme dans le cabinet de curiosités** » par Myriam Marrache-Gouraud ;
- dimanche 15 septembre, 16h « **Incroyables chauves-souris : des mammifères volants et « aveugles »** » par Natagora.

Entrée gratuite.

### « L'été au Château de Jehay »

Concerts, spectacles, visites guidées, visites à la lueur des bougies tous les samedis et dimanches des mois de juillet et d'août !



**NEW**

Samedi 21 septembre

### « Détective Party au château » : un nouvel événement à Jehay !

Un crime a été commis au Château ! À vous de mener l'enquête... Interrogez les témoins et relevez les indices afin de résoudre cette mystérieuse affaire ! Élémentaire mon cher !

Un parcours-spectacle au cœur des jardins.

Accessible à toute la famille dès 7 ans. Réservation en ligne via [www.liegetourisme.be](http://www.liegetourisme.be) à partir du 20 août 2019. 7€/adulte – 4€/enfant.



### La Nuit des Sorcières – Vendredi 25 octobre

Balades contées, animations, spectacles... les sorcières et citrouilles n'auront plus de secrets pour vous. Événement culte pour toute la famille.

Uniquement sur réservation à partir du 1<sup>er</sup> octobre – Nombre de places limité.

**NEW**

### « Pass'par le château ! » : devenez un visiteur privilégié du château

Il s'agit de la mise en place d'un système d'abonnement annuel donnant un accès illimité au parc, au jardin-potager et aux expositions du 30 mars au 24 octobre.

Accessibilité également à tous les événements (sauf la « Détective Party » et la « Nuit des Sorcières »).

La carte est nominative. Adulte : 20€. Enfant : 4€



## 2. Domaine provincial de Wégimont : 145.190 visiteurs en 2018.



© J-M Léonard



© J-M Léonard

Ouverture officielle de la saison : le 1<sup>er</sup> mai.

### ACTUALITÉS MAJEURES EN 2019

#### Mercredi 1<sup>er</sup> mai – Les journées du patrimoine

Le Domaine accueillera des balades contées sur le thème de « Chevaliers, comtes et comtesses... des histoires au fil de l'histoire ».

Horaire 10h30, 13h30 et 16h durée 1h30.

**NEW**

#### Vendredi 31 mai – WÉGINIGHT

La WÉGINIGHT est un jogging populaire couru dans et autour du Domaine provincial de Wégimont qui rassemble plus de 1.100 participants. Elle fêtera cette année sa 10<sup>e</sup> édition.

Sur place : marché du terroir avec producteurs locaux, petite restauration et produits à emporter. Bar à bières spéciales.

#### Mardi 25 juin – WÉGI' KIDS (déjà 6.000 inscriptions !)

Journée réservée aux écoles, durant laquelle le Domaine leur est entièrement réservé. Concert: Chico Y Mendez - Walt DisNerds, théâtre de rue en spectacle itinérant, châteaux gonflables, animations sportives... . Journée organisée en collaboration avec les Services provinciaux des Service des sports, le Musée de la vie Wallonne, le Service jeunesse, Service culture, Domaine de Palogne, Blegny-mine, Maison du parc naturel hautes-fagnes Eifel-Bostrange, Cellule Education et prévention routière, Education Permanente, ainsi que les Jeunesses Musicales de Liège.

**NEW**

### Samedi 6 et dimanche 7 juillet – **WÉGIMONT Festival**

Après 3 belles éditions, le Wégimont Festival, festival musical pour toute la famille dès 3 ans, devient un rendez-vous incontournable au début des vacances d'été en Province de Liège.

Cette année, le Festival grandit et propose une programmation toujours aussi professionnelle **sur 2 journées**. Le Festival 2019 est aussi, cette année, l'aboutissement d'un parcours culturel et artistique intense qui s'est développé durant l'année 2018-2019 dans 10 écoles de la région afin, entre autres, d'amener 300 enfants sur scène en tant qu'artistes du festival !

### Fin du mois d'août (date à définir) – **Tri des petits**

Dédié aux enfants de 5 à 10 ans, le triathlon des petits consiste à nager 2 longueurs de bassin, rouler à 2 roues durant 1,5 km et courir 750 mètres. Pas de classement, que des gagnants, un sac cadeau par enfant.



### Dimanche 8 septembre – **WÉGIMAN**

Le WÉGIMAN ou le Triathlon Duathlon Club de Herve est un Triathlon individuel ou Triathlon par équipe. Au programme: 500 m de natation dans la piscine extérieure chauffée à 24°C, 20 km de vélo et 5 km de course à pied dans le Domaine.

### Dimanche 27 octobre – **Journée de la Pomme**

Chaque année depuis 2002, le dernier dimanche d'octobre, Les Amis de la Terre invitent le grand public à une découverte familiale : « La Journée de la Pomme ».

Humer et déguster plus d'une centaine d'anciennes variétés de pommes, échanger et s'informer sur le verger naturel, découvrir les secrets de la plantation, de la taille et du greffage de fruitiers, rencontrer des producteurs locaux ou tout simplement partager un moment en famille.

### Dimanche 1<sup>er</sup> décembre – **Noël au château de WÉGIMONT**

Festivités et Marché de Noël dans la cour du Château de Wégimont, en partenariat avec la Province de Liège, la Commune de Soumagne et ses commerçants. Notre souhait : la mise en valeur des artisans et un rassemblement familial, amical, convivial, sur un site d'exception.

Un grand chapiteau prendra place dans la cour du château. Dix chalets, la scène et certains jeux seront donc protégés des intempéries. Ceci afin de maintenir une température raisonnable et de permettre une circulation plus fluide. Plus de 30 artisans seront répartis dans les salles

du château. Il y aura des métiers de bouche dans la cour, pour satisfaire tous les palais ; une scène ouverte aux jeunes talents, ainsi qu'un animateur professionnel, sur le site, chargé de l'animation, ainsi que des jeux intergénérationnels.

Mais aussi : ateliers créatifs pour enfants dans une salle spécialement aménagée, grimages, balades en calèche, démonstrations de danses, concerts en soirée.

### **3. Domaine de Pologne (comprenant le château de Harzé) : 39.793 visiteurs en 2018.**

© Steve Collin



Ouverture officielle de la saison : le 1<sup>er</sup> avril.

#### **ACTUALITÉS MAJEURES EN 2019**

##### Du 1<sup>er</sup> avril au 11 novembre – **E-VTT au Domaine de Pologne**

Les beaux jours arrivent, c'est l'occasion parfaite de découvrir à vélo l'écrin de verdure du Domaine et la belle région qui l'entoure. Cette saison encore plus que les précédentes, le VTT électrique a la côte ! Le Domaine s'est ainsi doté de **16 VTT électriques** qui sont dès à présent **disponibles à la location, en plus des 150 vélos** adaptés à toutes les tailles déjà proposés.

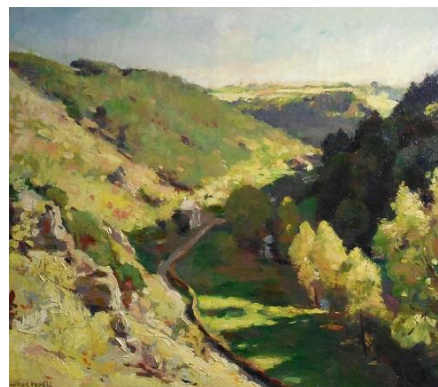
Ouverture : tous les jours.



**NEW**

Du 1<sup>er</sup> juillet au 31 août

**Exposition au Musée de la Bouverie :  
« Logne Autrefois - Sur les traces  
d'Évariste Carpentier et de ses  
élèves de l'École Liégeoise du  
Paysage. »**



Cet été, le Musée du Château Fort de Logne vous invite à un retour original dans le passé du village que dominent d'imposantes ruines médiévales. Logne, haut-lieu d'Histoire au Moyen Âge, devint au tournant des 19<sup>e</sup> et 20<sup>e</sup> siècles un site de promenade recherché par les premiers touristes. Il fut aussi le lieu de villégiature privilégié de plusieurs peintres qui donnèrent ses lettres de noblesse à l'École Liégeoise du Paysage. Parmi eux, Évariste Carpentier, José Wolff, Alphonse Caron résidèrent à Logne. D'autres comme Richard Heintz, Marcel Lagasse et, plus récemment, Henri théâtre et Désiré Louette ouvrirent la voie à bien d'autres. Au travers d'une quarantaine d'œuvres et de quelques photographies anciennes, le Musée vous invite à retrouver le chatoyant passé artistique de ce petit coin de terroir.

Ouverture : tous les jours de 13 à 18h30.  
Tarif d'entrée: 4,50 € pour les adultes, 3,50 € pour les enfants (donnant droit à l'entrée des collections permanentes du musée du Château fort de Logne).

**4. Blegny-Mine : 87.790 visiteurs en 2018.**

Sans oublier les croisières sur le **bateau « Pays de Liège » : 16.208 personnes !**



© P.Exsteen



© Province de Liège service communication

Ouvert toute l'année.

## **ACTUALITÉS MAJEURES EN 2019**

### **Samedi 13 avril : 31<sup>e</sup> Jogging des Vergers en Fleurs**

3 parcours seront proposés aux participants. Cette épreuve s'inscrit dans le « Challenge Jogging de la Province de Liège ». Les parcours sont relativement plats et permettront de découvrir la campagne de Trembleur, particulièrement belle à cette période des vergers en fleurs.



Une organisation de Blegny-Mine, de l'Administration communale de Blegny et de Blegny Energy, en collaboration avec le Service des Sports de la Province de Liège.

Plus d'infos : <http://www.cjpl.eu/challenge/>

### **Jeudi 30 mai : Blegny-Mine en Fleurs**

Des exposants venus de toute la Belgique vous présenteront leurs meilleurs plantes et arbustes, leurs dernières nouveautés et plantes de collection. Vous y trouverez aussi du matériel de décoration de jardin, des propositions d'aménagements de jardinet de la documentation sur la culture biologique.

Tous les exposants transmettront leurs précieux conseils aux visiteurs passionnés et curieux.

Une organisation du Centre Culturel de Blegny.

Plus d'infos : [www.cblegny.be](http://www.cblegny.be)

### **Samedi 1<sup>er</sup> et dimanche 2 juin : 15<sup>ème</sup> Journées Italiennes**

Durant ces deux jours, différentes animations musicales, artisanales, culturelles, sportives, folkloriques et festives agrémenteront ces journées placées sous le signe de l'Italie.

Pour cette 15<sup>ème</sup> édition, c'est la province du Lazio qui sera mise à l'honneur. Une organisation de la fondation Euritalia avec le soutien du Consulat d'Italie.

Plus d'infos : [www.lagiornataitaliana.be](http://www.lagiornataitaliana.be)



**NEW**

Dates à préciser de juin à septembre – **Exposition « La mine sort de sa réserve »**

Au fil du temps, Blegny-Mine a rassemblé une riche collection d'œuvres d'arts et de matériel ayant trait au monde de la mine (sculptures, peintures, gravures, lampes, outils, ...). Une partie de ces collections, qui ne sont que très rarement exposées, sera pour la première fois présentée au public dans les magnifiques salles d'exposition du site.

Plus d'infos : [www.blegnymine.be](http://www.blegnymine.be)

Dimanche 8 septembre :

### **Blegny-Mine en Fête**



Blegny-Mine vous convie à sa traditionnelle journée multiculturelle où seront mises à l'honneur, à travers leur folklore et leur gastronomie, différentes communautés migrantes ayant travaillé à Blegny-Mine : le Portugal, la Grèce, la Pologne, les Pays de l'est...

Diverses animations gratuites seront proposées au public tout au long de l'après-midi. Dans la cour du Puits n°1, divers groupes présenteront les musiques et danses folkloriques de leurs pays respectifs. Et dans le parc du site, pour les enfants : village gonflable et grimage.

Les 1<sup>ers</sup> vendredis du mois et sur réservation – **Les Apéro-mines**



Blegny-Mine vous propose une activité exceptionnelle et insolite : la découverte des galeries souterraines de Blegny-Mine à - 30 et à - 60 mètres éclairées uniquement à l'aide de lampes individuelles !

Cette expérience unique est entrecoupée de deux haltes gourmandes où vous pourrez déguster des produits locaux tels que des fromages, des charcuteries et les bières des Houyeux et des Hèrtcheûses.

Plus d'infos : [www.blegnymine.be/fr/les-apero-mines](http://www.blegnymine.be/fr/les-apero-mines)

## 5. La Maison du Parc Naturel Hautes Fagnes-Eifel (Botrange) : **20.880** visiteurs en 2018.

Ce chiffre de fréquentation est lié à l'activité des trottinettes, des vélos électriques, au ski, aux animations pédagogiques, aux promenades, aux visites de l'exposition « Fania » et au char à bancs.



© FTPL P Moray

Ouvert toute l'année.

### **ACTUALITÉS MAJEURES EN 2019**

#### Samedi 27 et dimanche 28 avril : **Salon « BioBelvin »**

Dans le cadre du salon des vins bio et pour la troisième année consécutive, la Maison du Parc-Botrange accueillera cinq vignerons français travaillant en agriculture biologique et même, pour certains, en « biodynamie ».

Cet événement est proposé par Jean-Léon Vandebrouk, biologiste ULg de formation et gérant de l'entreprise BioBelvin.

La volonté d'éduquer et de sensibiliser faisant partie de ses objectifs, sa démarche s'inscrit pleinement dans le processus du développement durable de l'ASBL « Parc naturel Hautes Fagnes-Eifel ».

#### Dimanche 28 avril : **Cabaret-Concert « Les Guitares Magiques »**

Ce trio belge vous emmène dans le monde des instruments à cordes ! Attendez-vous à des guitares hawaïennes en acier, des mélodies oniriques et envoûtantes, du hot swing, mais aussi des valse et tangos sud-américains !

### Dimanche 5 mai : **Journée de la tourbe**

À l'approche du mois de mai, les habitants de Sourbrodt se préparaient à aller « troufler en famille », comprenez : « préparer des briquettes de tourbe destinées à la combustion » ! Cette tradition s'est perdue aujourd'hui, et pourtant, elle fait partie de notre patrimoine historique.

L'ASBL « Parc naturel Hautes Fagnes-Eifel » et le GAPS (Groupe d'Animations et de Promotion de Sourbrodt) vous invitent à faire un bond dans l'histoire à la découverte du travail ardu des « trouffleurs » qui, jadis, exploitaient la tourbe!



Un atelier de démonstration d'extraction de tourbe, à partir de la dernière fosse d'exploitation existante (Fagne de la Rour), sera animé par Monsieur Raymond Miessen, un des gardiens de cet ancien savoir-faire.

### Dimanche 19 mai : **Culture-Nature**

Cette année, l'événement « Culture-Nature » posera ses valises sur le site magnifique du Barrage de la Gileppe !



En collaboration avec plusieurs associations actives sur le territoire du Parc naturel, des jeunes talents issus des académies et des artistes confirmés ainsi que nos équipes vous proposeront un programme mêlant art, nature, musique, animations et bonne humeur !

L'événement s'inscrira dans le « Printemps sans pesticides » : plusieurs animations de sensibilisation mais également des conférences seront programmées.

### Tout l'été – **Promenades en famille**

Durant l'été, nos guides nature vous invitent à la découverte des écosystèmes fagnards. Cette année, nous vous proposons deux formules adaptées à différents âges.

Les jeudis 4, 11, 18, 25 juillet et les jeudis 1, 8, 15, 22, 29 août

- *Promenade sur le plateau fagnard*

Une promenade de 3 heures sur nos sentiers fagnards et forestiers à la découverte de la faune et de la flore de la région. Plus longue et plus

riche en explications, nous la déconseillons aux enfants en-dessous de 6 ans.

- *Promenade sur le sentier didactique de la Maison du Parc-Bostrange*

Nous vous proposons une promenade « didaludique », adaptée aux plus petits par sa longueur et son approche pédagogique, sur notre nouveau sentier didactique « Couleurs de fagnes ».



Concernant l'offre (quasi) permanente de la Maison du Parc-Bostrange, outre les **promenades accompagnées de guides nature** indépendants et le **char à bancs**, qui vous emmène sur un parcours de 18 km (durée +/- 2 heures) à la découverte des chemins forestiers en bordure des landes fagnardes ; il y a la location d'**E-bike** (vélo à assistance électrique) proposée d'avril à novembre, sous réserve de bonnes conditions climatiques.



## 6. Musée de la Vie wallonne : 66.470 visiteurs en 2018.



© gilles Destexhe



© Province de Liège service communication

Ouvert toute l'année.

## ACTUALITÉS MAJEURES EN 2019

### Du 12 au 14 avril – **La Cité de la Bière**

Pour cette 6<sup>e</sup> édition, le festival des amoureux de bières artisanales continue d'explorer l'univers vaste et pétillant des microbrasseries locales, régionales et européennes avec une des plus belles sélections depuis la création du festival.

Au total, 18 micro-brasseries seront présentes avec une 1<sup>ère</sup> participation des brasseries liégeoises Cosse et Belge.



### Mercredi 17 avril – **La chasse aux œufs**

Cette année encore, les cloches de Pâques ont décidé de faire une halte au Musée de la Vie wallonne ! Ils pourront fouiller les recoins du musée pour récupérer tous les œufs. L'activité se termine par une photo souvenir dans un décor de Pâques.

La chasse aux œufs est destinée aux tout-petits (1 – 4 ans).

**NEW**

### Samedi 18 mai – **La Fête aux langues de Wallonie**

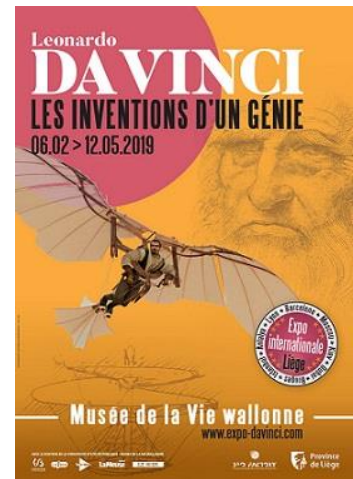
La Fête aux langues de Wallonie est une initiative d'associations et de personnalités qui œuvrent pour le développement et la diffusion des langues régionales de Wallonie. L'accent est prioritairement mis sur les langues régionales romanes : wallon, picard, gaumais et champenois.

Cette année, la fête s'ouvre à d'autres régions romanes et germaniques. Son objectif est de partir à la recherche de nouvelles pistes de réflexion et de bons plans pour promouvoir nos langues régionales.

Jusqu'au 12 mai

### **Leonardo Da Vinci – Les inventions d'un génie**

Cette exposition présente plus de 120 maquettes réalisées sur base des dessins de Leonardo da Vinci. Il s'agit de la plus importante collection itinérante au monde ! Ces maquettes, créées à Liège, s'accompagnent de documents, codex, reproductions permettant aux visiteurs de découvrir plus de 250 objets illustrant le travail du plus célèbre génie de la Renaissance.



Jusqu'au 31 décembre

### **Super marionnettes – L'expo dont tu es le super héros !**



Conçue pour les petits et grands enfants, « SUPER MARIONNETTES » est une expo sous forme de jeu où le « visiteur-joueur » apprend tout en s'amusant. Une manière originale de découvrir ce patrimoine riche et hétéroclite. Installée au cœur du musée sur une surface de 200 m<sup>2</sup>, l'exposition met en avant la collection de marionnettes du Musée de la Vie wallonne : à tringle, à gaine, d'ombres et à fils, ainsi que des pièces d'autres institutions muséales comme les Musées Gadagne à Lyon, le Musée d'Histoire contemporaine à Paris ou encore le Centre de la Marionnette de Tournai.

Ouvert du mardi au dimanche de 9h30 à 18h – Gratuit tous les premiers dimanches du mois – Adultes : 5 € - Etudiant-senior : 4 € - Enfant : 3 € - Article 27 : 1,25 € - [www.museedelaviewallonnes.be](http://www.museedelaviewallonnes.be) – Tickets online sur [www.liegetourisme.be](http://www.liegetourisme.be)

Comme chaque année le Musée proposera aussi son programme de l'été comprenant, notamment, **les Estivales**. En septembre le Musée de la Vie wallonne participera aux **Journées du Patrimoine** et aux **Fêtes de Wallonie**.

#### **Espace presse :**

Ces informations, ainsi que les visuels s'y rapportant, sont à votre disposition sur l'Espace Presse du site Internet de la FTPL [www.liegetourisme.be](http://www.liegetourisme.be)