



© FPL Igor Petrenko

DOSSIER DE PRESSE

21.06.2022

BOTRANGE

La Province de Liège au secours
des caillebotis

RANDO-M

Interreg
Euregio Meuse-Rhin
Fonds Européen de Développement Régional



LA PROVINCE DE LIEGE AU SECOURS DES CAILLEBOTIS : LES PREMIERS TRAVAUX SONT LANCÉS !

I. Le contexte

A. Les caillebotis

B. L'entretien par le DNF

II. Une solution proposée

A. Budget « Rando-M »

B. Label « Leading Quality Trail »

C. Vers un glissement budgétaire

III. La Commune de Baelen pour première étape

IV. Un projet pérenne

I. Le contexte

A. Les caillebotis

Au point culminant de la Belgique et en particulier dans la région des Hautes Fagnes, les caillebotis dessinés au cœur d'un domaine de tourbières unique en Europe font partie intégrante de l'imaginaire au moment d'évoquer de superbes balades.



© Dominik Ketz Ostbelgien.eu

Entre landes, forêts, rivières, lacs de barrages et villages typiques, ce réseau est **LE symbole paysager et touristique de toute une région.**



©provincedeliege-dép-comm

Ce biotope fagnard, rare, semble ne pouvoir mieux s'apprécier que depuis ces sentiers tortueux. Malheureusement, ces structures de bois – aussi poétiques et respectueuses de leur environnement soient-elles – ne sont pas imperméables au temps qui passe et subissent d'**importantes dégradations, qui les rendent parfois même impraticables.**

Cette situation présente un risque pour les randonneurs, mais aussi pour les biotopes fragiles qui souffrent d'être ainsi foulés par des marcheurs s'écartant des caillebotis dégradés.

B. L'entretien par le DNF

Face à ce constat, le Département Nature et Forêts (DNF) de la Région wallonne, en charge de la gestion de ces structures, est confronté à un manque de moyens financiers et humains pour faire face à la charge grandissante que représente la mise en œuvre et l'entretien des caillebotis. Il est dès lors envisagé de **remplacer la plupart des tronçons abîmés par des chemins empierrés.** Tant sur le plan touristique, paysager ou environnemental, il serait cependant préférable de les restaurer à l'identique.

Consciente de la difficulté d'une telle rénovation sur l'ensemble du réseau pédestre de la région – en raison d'un surcoût réel – **la Province de Liège veut prendre sa part à la sauvegarde de ces cheminements singuliers** et avance une solution qui permettrait d'ériger de nouveaux caillebotis sur une partie de celui-ci, pour effacer les marques du temps.

« S'il appartient au DNF de gérer et d'entretenir les propriétés domaniales, il pourrait être judicieux de prévoir d'autres sources de financement consacrées à l'entretien de ce merveilleux outil » plaide Claude Klenkenberg, Député provincial en charge du Tourisme. « Je ne me résoudrai pas à la solution de l'empierrement généralisé et plaide pour une

coordination des pouvoirs publics afin d'offrir un avenir pérenne aux réseaux de caillebotis
», poursuit-il.

Dans cet esprit la Province de Liège prend ses responsabilités de manière très concrète.

II. Une solution proposée

A. Le Budget « Rando-M » redirigé en partie vers les caillebotis

Le projet « **Rando-M** », mis en œuvre dans le contexte du programme de soutien Interreg V-A de l'Eurégio Meuse-Rhin est un projet européen qui a **pour partenaires la Fédération du Tourisme de la Province de Liège, Eifel Tourismus GmbH et l'Agence du Tourisme des Cantons de l'Est (ATCE)**.

Son objectif ? Stimuler et promouvoir la coopération transfrontalière par le biais de la création, de l'enrichissement et de la promotion d'itinéraires pédestres et vélotouristiques à travers les régions de l'Eifel en Allemagne et de la Province de Liège.



© Eifel Tourismus GmbH, Dominik Ketz

Le projet global est financé à hauteur de 1.606.000€ avec une contribution du Fond européen de développement régional (FEDER) à hauteur de 803.000€.

Le budget de 250.000€ initialement prévu par la Fédération du Tourisme dans ce dossier est axé sur la réalisation de **boucles thématiques, d'études de terrain** et la mise en œuvre d'**actions marketing** en vue d'inciter les touristes à découvrir l'offre « slow tourisme » dans la région.

À ce stade du projet, une partie de ce budget n'a pas encore été dépensée.

B. Label « Leading Quality Trail »



Parallèlement, **un des partenaires, l'ATCE, ambitionne la création d'un circuit de promenade de longue distance (+/- 110 km) labellisé « Leading Quality Trail » (LQT) qui passerait dans la région**. Cette reconnaissance garantirait aux marcheurs une forme d'excellence en termes de terrains, de balisage et de services connexes le long des sentiers. Le certificat de qualité « LQT - Best of Europe » est une récompense ainsi qu'une méthode transparente pour optimiser l'infrastructure globale de l'itinéraire. Les critères peuvent être utilisés comme une liste de contrôle et aider les pays qui doivent

développer leur réseau d'itinéraires pédestres. Dans les pays qui disposent déjà d'un réseau d'itinéraires fonctionnel, un tel système peut renforcer davantage le tourisme à pied.

Tous les Leading Quality Trails sont certifiés selon les mêmes normes strictes par des randonneurs expérimentés de « l'European Ramblers Association » (ERA). Son label est utilisé sur les sentiers nationaux et internationaux.

Avec le « Leading Quality Trails – Best of Europe », l'ERA établit une norme européenne apportant de multiples usages pour le tourisme pédestre :

- donner au touriste une vue d'ensemble et une aide à la décision ;
- tenir compte de l'écologie et de la préservation de la nature ;
- avantage concurrentiel pour la région ;
- ...

Or, après un premier audit sur le terrain, l'état des caillebotis pose problème sur ce circuit en vue de l'obtention du label.

C. Vers un glissement budgétaire

Face à l'importance du problème soulevé par la détérioration des caillebotis et la problématique relative au label, **un glissement budgétaire a été décidé !**

« L'objectif premier est d'obtenir ce label de qualité et de garantir aux randonneurs une infrastructure durable et adaptée à une utilisation touristique à long terme. », indique Claude Klenkenberg. « Ce glissement consiste donc à réduire l'enveloppe budgétaire dédiée aux campagnes marketing prévues dans le cadre du projet « Rando-M », afin de libérer des fonds à destination d'une action plus pérenne : la sauvegarde de chemins de caillebotis. »

III. La commune de Baelen pour première étape

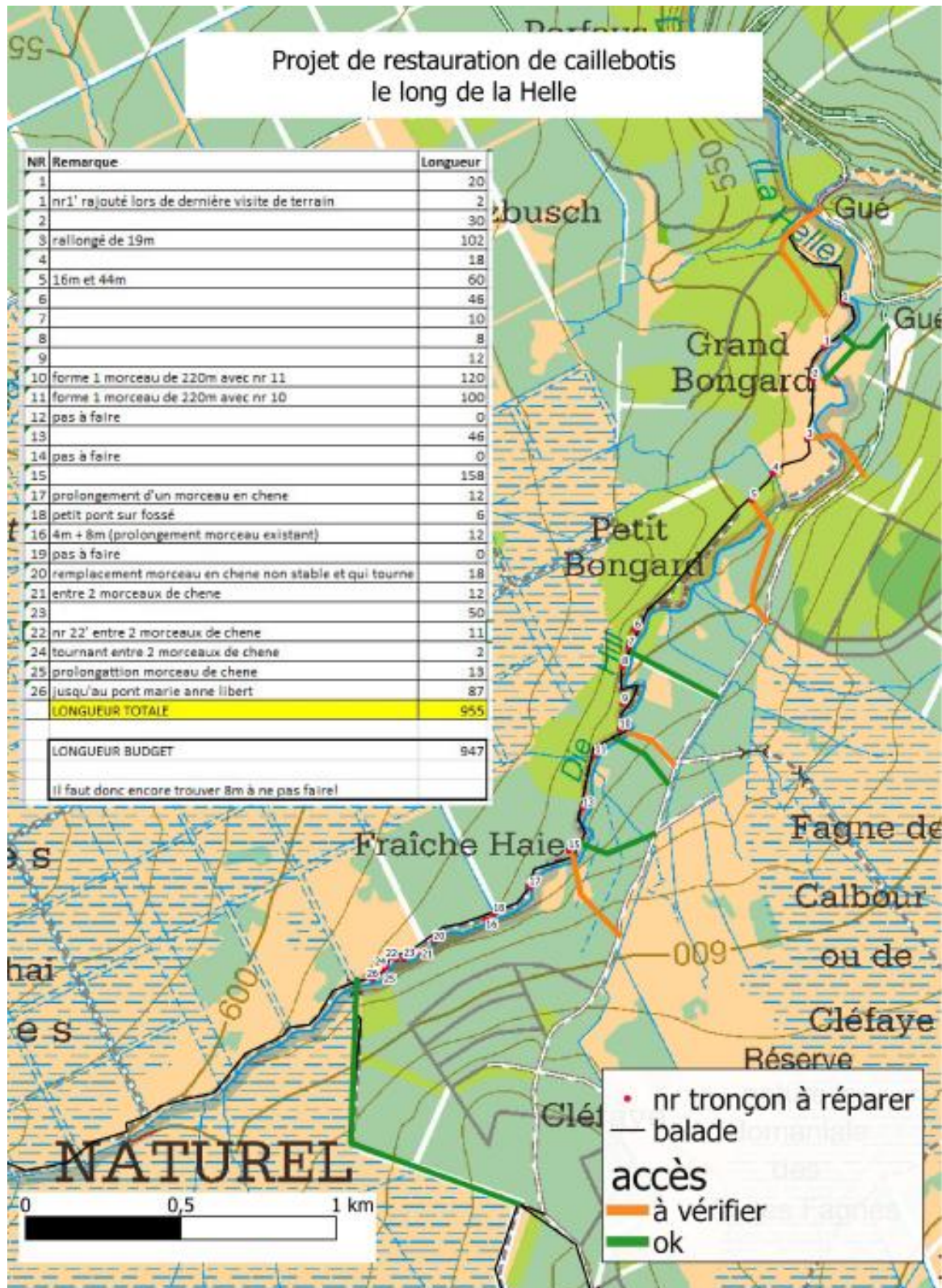
Aujourd'hui, un premier effort s'est concrétisé avec le lancement des travaux de rénovation d'un premier tronçon de près d'un kilomètre de caillebotis.

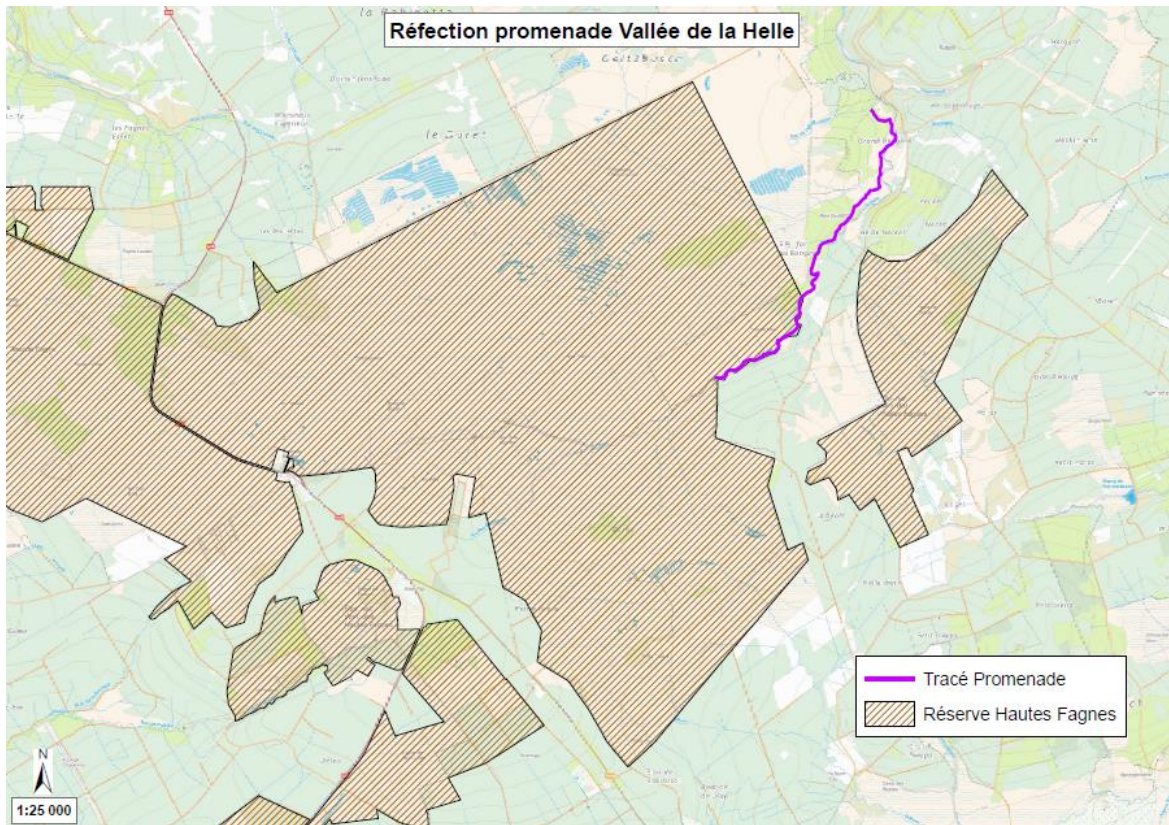
Une enveloppe de 150.000 euros a en effet été débloquée pour la réparation d'un tronçon (discontinu) long de 947 mètres, particulièrement abîmé, dans la commune de Baelen. Et plus précisément dans la vallée de la Helle, où se situe une partie du sentier longue distance concerné par l'octroi éventuel du label LQT.

Ces rénovations de caillebotis ont débuté le 24 mai 2022. La durée des travaux est estimée à 2 mois au gré, bien sûr, de la météo. Ces travaux sont réalisés par la société « Franck », suite à un marché public, sous la coordination du Département Nature et Forêts.



Projet de restauration de caillebotis le long de la Helle

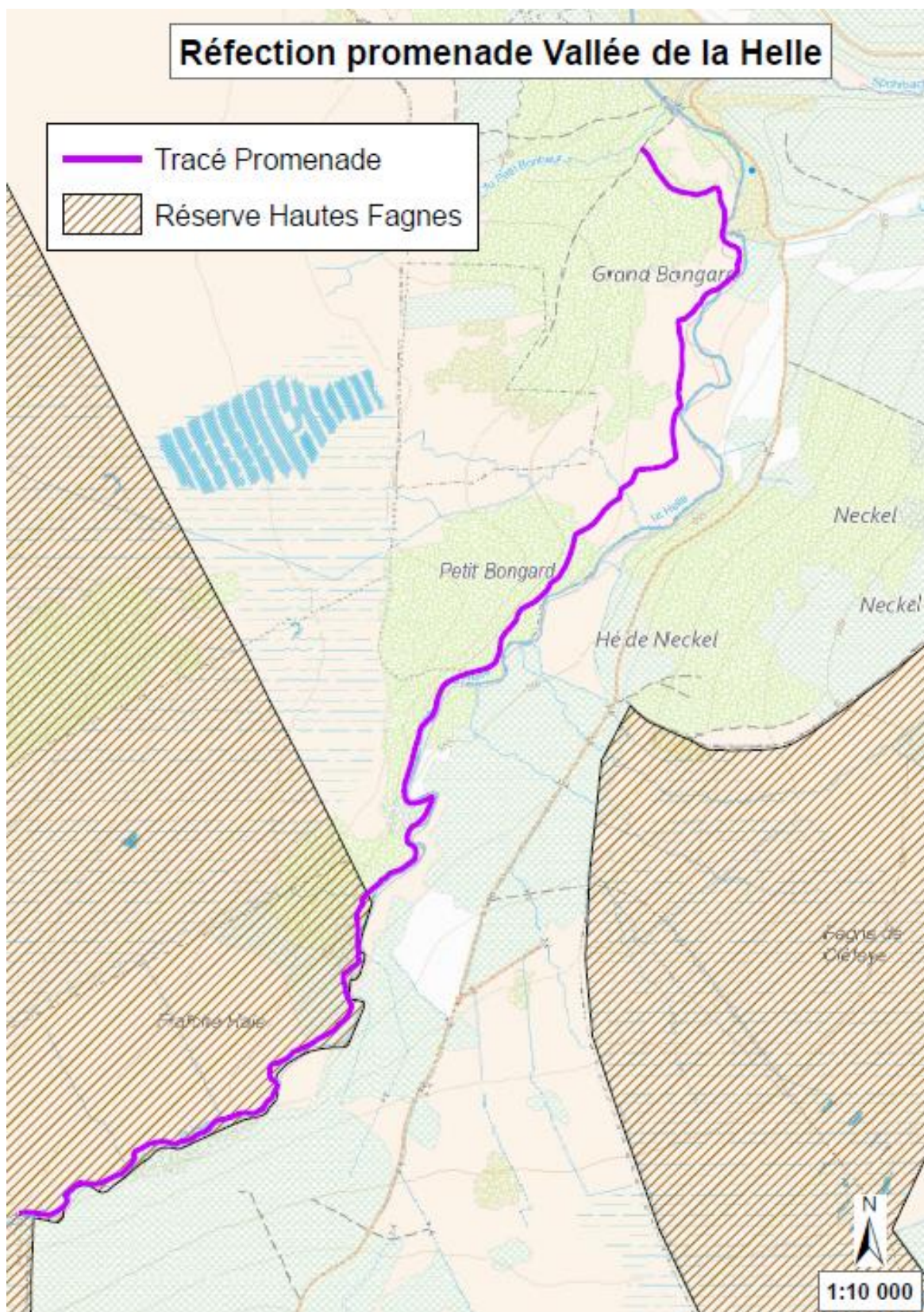
| NR | Remarque | Longueur |
|--|--|------------|
| 1 | | 20 |
| 1 | nr1' rajouté lors de dernière visite de terrain | 2 |
| 2 | | 30 |
| 3 | rallongé de 19m | 102 |
| 4 | | 18 |
| 5 | 16m et 44m | 60 |
| 6 | | 46 |
| 7 | | 10 |
| 8 | | 8 |
| 9 | | 12 |
| 10 | forme 1 morceau de 220m avec nr 11 | 120 |
| 11 | forme 1 morceau de 220m avec nr 10 | 100 |
| 12 | pas à faire | 0 |
| 13 | | 46 |
| 14 | pas à faire | 0 |
| 15 | | 158 |
| 17 | prolongement d'un morceau en chene | 12 |
| 18 | petit pont sur fossé | 6 |
| 16 | 4m + 8m (prolongement morceau existant) | 12 |
| 19 | pas à faire | 0 |
| 20 | remplacement morceau en chene non stable et qui tourne | 18 |
| 21 | entre 2 morceaux de chene | 12 |
| 23 | | 50 |
| 22 | nr 22' entre 2 morceaux de chene | 11 |
| 24 | tournant entre 2 morceaux de chene | 2 |
| 25 | prolongation morceau de chene | 13 |
| 26 | jusqu'au pont marie anne libert | 87 |
| LONGUEUR TOTALE | | 955 |
| LONGUEUR BUDGET | | 947 |
| Il faut donc encore trouver 8m à ne pas faire! | | |





Réfection promenade Vallée de la Helle

-  Tracé Promenade
-  Réserve Hautes Fagnes



IV. Un projet pérenne

Comparativement à l'empierrement, le remplacement d'un mètre courant de caillebotis coûte entre 130 et 170€ HTVA¹, hors négociation ; ce qui est deux à trois fois plus onéreux.

Pourtant la Province de Liège ne souhaite pas s'arrêter en si bon chemin.

Sa Fédération du Tourisme a manifesté la volonté de poursuivre le travail et de participer à l'effort financier pour rénover au mieux – et au plus vite ! – un maximum de caillebotis. Pour ce faire, la Ministre régionale de l'Environnement, de la Nature, de la Forêt, de la Ruralité et du Bien-Être animal, **Céline Tellier** ; ainsi que **Valérie De Bue**, Ministre régionale du Tourisme, **ont été officiellement contactées par le Député provincial Claude Klenkenberg.**

Suite à cette interpellation, un **cadastre précis des caillebotis à rénover** dans la région des Fagnes a été demandé par les Ministres au Département Nature et Forêts (DNF) et au Commissariat Général au Tourisme (CGT).

Ce cadastre, assorti d'un budget, tiendra compte :

- d'un **ordre de priorité** selon l'urgence et l'état. Il semble en effet judicieux de réfléchir, avec le DNF et les communes concernées, à une « **sélection** » de **sentiers à réparer prioritairement** ;
- des **aménagements** pertinents (points d'observation, croisements, élargissements) ;
- du remplacement, à certains endroits, par d'autres types de **cheminements** possibles tel que l'empierrement ou autre ;
- de la **suppression éventuelle** de certains itinéraires jugés peu pertinents d'un point de vue touristique ou par rapport aux nécessités de préservation.

Afin d'entériner plus encore **notre volonté de jouer un rôle dans ce processus de réparation**, un budget supplémentaire de 400.000 euros a déjà été réservé par la Fédération du Tourisme.



© Dominik Ketz Ostbelgien.eu

Espace presse : ces informations, ainsi que les visuels s'y rapportant, sont à votre disposition sur l'Espace Presse du site Internet de la Fédération du Tourisme www.liegetourisme.be

¹ Sur base de l'appel d'offres réalisé par la FTPL dans le cadre du projet Rando-M, sachant que les prix varient en fonction de la largeur du caillebotis (50, 60 ou 120 cm).

COMMUNIQUÉ DE PRESSE

**La Province de Liège au secours des caillebotis :
les premiers travaux sont lancés !**

Face au remplacement des caillebotis par des chemins empierrés, la Province de Liège intervient et propose son aide à la Région wallonne et aux communes.

Au point culminant de la Belgique et plus généralement dans la région des Hautes Fagnes, les caillebotis, dessinés au cœur d'un domaine de tourbières unique en Europe, font partie intégrante de l'imaginaire au moment d'évoquer de superbes balades. Son réseau est **LE symbole paysager et touristique de toute une région.**

Malheureusement, ces structures de bois subissent avec le temps d'**importantes dégradations, voire disparaissent.** Face à ce constat – et suite au surcoût réel d'une reconstruction de caillebotis – il a été envisagé de **remplacer chaque tronçon abîmé par des chemins empierrés.** Sur un plan touristique et paysager, il serait cependant préférable de les restaurer à l'identique.

Afin de pouvoir à l'avenir ériger **de nouveaux caillebotis sur au moins une partie du réseau pédestre, un glissement budgétaire a été décidé !**

« *Ce glissement consiste à réduire l'enveloppe budgétaire dédiée aux campagnes marketing prévues dans le cadre d'un projet européen (Rando-M), afin de libérer des fonds à destination d'une action plus pérenne : la sauvegarde de caillebotis.* » indique Claude Klenkenberg, Président de la Fédération du Tourisme.

La commune de Baelen pour première étape

Une enveloppe de 150.000 euros a ainsi été débloquée pour la réparation d'un tronçon (discontinu) long de 947 mètres, particulièrement abîmé, dans la commune de Baelen et plus précisément dans la vallée de la Helle.

Ces rénovations de caillebotis ont débuté le 24 mai 2022. La durée des travaux est estimée à 2 mois en fonction de la météo.

La Province de Liège ne souhaite pas s'arrêter en si bon chemin et a déjà entamé des contacts vers Mesdames les Ministres Tellier et De Bue afin d'intervenir à d'autres endroits.

Plus que jamais, avec l'aide de tous les partenaires, ce premier kilomètre rénové par le biais de la Province de Liège se veut être un pas vers **l'avènement d'un lustre apporté à l'échelle de toute une région.**

Espace presse : ces informations, ainsi que les visuels s'y rapportant, sont à votre disposition sur l'Espace Presse du site Internet de la Fédération du Tourisme www.liegetourisme.be

Contact presse :

*Fédération du Tourisme de la Province de Liège, Place de la République Française, 1 à 4000 Liège
Michael MATHOT – GSM 0495 511 975 – Tél. 04 279 56 22 – michael.mathot@provincedeliege.be*