



# DOSSIER DE PRESSE

# 27.03.2024

# LIMBOURG

Réseau points-noeuds cyclable  
de la Province de Liège

---

UN **NOUVEAU TRONÇON INAUGURÉ** DANS LA VALLÉE DE LA VESDRE  
ET AMÉNAGEMENT D'UN ITINÉRAIRE CYCLO-PÉDESTRE ENTRE DEUX  
PLUS BEAUX VILLAGES DE WALLONIE !



## SOMMAIRE

<b>I. 2024, LE BALISAGE SE POURSUIT</b>	p.3
A. Extension du réseau points-nœuds dans la Vallée de la Vesdre	p.3
B. Aménagement d'un itinéraire cyclo-pédestre	p.4
C. Développement du réseau points-nœuds – prochaines étapes : 400 km de réseau supplémentaires	p.5
<b>II. TOUS EN SELLE À LIMBOURG</b>	p.8
A. À la découverte de Limbourg et Clermont	P.8
B. L'Entre-Vesdre-et-Meuse	P.10
C. Sur les hauteurs de la Vesdre	P.12
<b>III. QU'EST-CE QU'UN POINT-NŒUD ?</b>	p.14
<b>IV. LE RÉSEAU POINTS-NŒUDS CYCLABLE EN PROVINCE DE LIÈGE</b>	p.15
<b>V. DES SUPPORTS RÉFÉRENCES</b>	p.16
A. Un site internet ultra-complet	p.16
B. Une carte générale détaillée et touristique	p.16
C. Des vidéos	p.17
<b>VI. LE VÉLOTOURISME EN EUROPE ET CHEZ NOUS : UN VÉRITABLE IMPACT ÉCONOMIQUE</b>	P.18
A. Chiffres et tendances en dehors de nos frontières	p.18
a) Tendance 1 : le nombre de vélotouristes a explosé	p.18
b) Tendance 2 : de nouveaux pratiquants	p.19
c) Tendance 3 : les destinations à succès au bord de l'eau	p.20

<b>VII.</b>	<b>L'APPEL AUX CITOYENS : DEVEZ VÉRIFICATEURS/VÉRIFICATRICES DU RÉSEAU POINTS- NŒUDS CYCLABLE DE LA PROVINCE DE LIÈGE .....</b>	<b>P.21</b>
<b>VIII.</b>	<b>COMMUNIQUÉS DE PRESSE.....</b>	<b>P.24</b>
	A. Réseau points-nœuds cyclable de la Province de Liège : Un nouveau tronçon inauguré dans la Vallée de la Vesdre et aménagement d'un itinéraire cyclo-pédestre entre deux plus beaux villages de Wallonie !.....	p.24
	B. Roulez, repérez, informez : devenez Vérificateur/Vérificatrice bénévole du réseau points-nœuds cyclable de la Province de Liège !.....	p.26

## I. EN 2024, LE BALISAGE SE POURSUIT...

Jusqu'en 2022, Liège Europe Métropole (LEM) se chargeait du développement proprement-dit du réseau, ainsi que de son entretien. Suite à la dissolution de l'asbl, c'est ensuite la Fédération du Tourisme de la Province de Liège qui a été chargée de coordonner le projet.

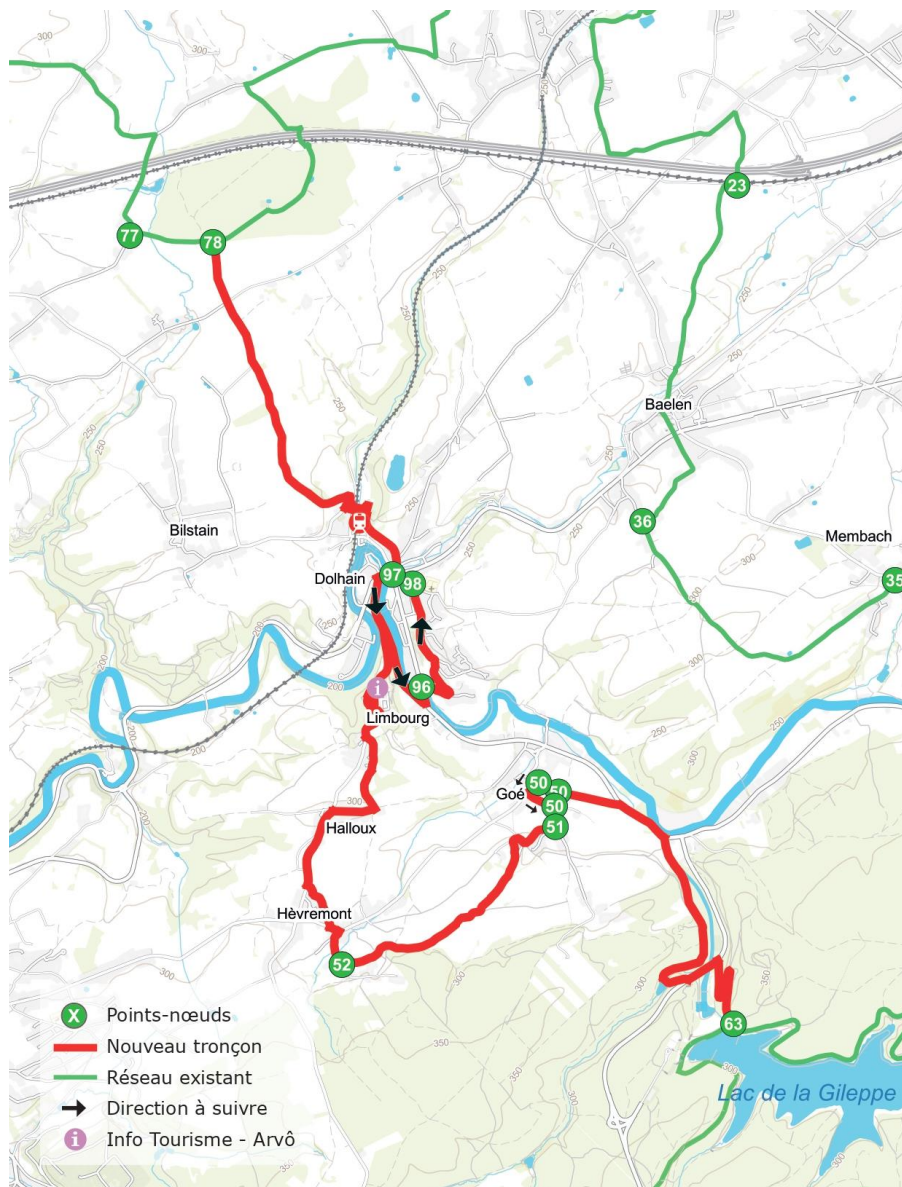
2023 est alors devenu une année préparatoire avec, notamment, l'attribution d'un marché public de travaux inhérent à l'acquisition et à la pose du balisage sur trois ans (budget dédié de 185.000 € HTVA, 223.850 € TVAC), marché qui a permis de relancer le balisage sur la commune de Limbourg.

Par ailleurs, la FTPL a également participé à l'élaboration d'un projet Interreg VI – Grande Région axé sur l'itinérance à vélo. S'il est approuvé (la décision doit tomber dans le courant du mois de mars), ce projet permettra de renforcer le balisage en points-nœuds et confortabilisera le réseau grâce à des équipements dédiés aux vélotouristes : création d'aires de pique-nique, synergies avec le secteur Horeca à proximité du réseau, etc.

### A. Extension du réseau points-nœuds dans la Vallée de la Vesdre

La reprise du balisage a démarré sur le territoire de la Maison du Tourisme du Pays de Vesdre. Et ce n'est pas un hasard... « *Nous reprenons actuellement notre marche en avant pour **agrandir le réseau** et donc **le travail de balisage** en concertation avec les communes* », avance Claude Klenkenberg, Président de la Fédération du Tourisme de la province de Liège. « *Et cela commence par la Vallée de la Vesdre où un itinéraire reliant le Barrage de la Gileppe jusqu'au bois de Grünhaut à Bilstain, en passant par la Ville historique de Limbourg, vient d'être fraîchement balisé. Il s'agit d'une volonté de notre part de commencer par cette région qui était jusque-là dénuée de balisage points-nœuds. L'objectif étant, bien entendu, d'étendre le balisage vers Jalhay, Baelen et ensuite Stembert/Verviers/Heusy et de combler le vide dans le maillage cyclotouristique existant* ».

Cet itinéraire permet donc de relier deux des « Plus beaux villages de Wallonie », à savoir Clermont-sur-Berwinne et Limbourg. La Vallée de la Vesdre est ainsi désormais intégrée au réseau points-nœuds cyclable et, par conséquent, se trouve connectée au Pays de Herve et à la ligne 38.



## B. Aménagement d'un itinéraire cyclo-pédestre

Ce nouveau tronçon balisé permettra, en outre, la création d'un projet initié par la commune de Thimister-Clermont et la Ville de Limbourg. Afin de développer leur tourisme, ces deux entités souhaitent en effet aménager un itinéraire cyclo-pédestre champêtre de premier plan entre le village de Clermont-sur-Berwinne et Limbourg.

Une demande de subvention a dès lors été sollicitée et la Province de Liège a marqué son accord de principe pour l'octroi d'un subside de 260.000 €. Grâce à ce budget, le projet alliant à la fois culture, tourisme, patrimoine, mobilité douce et sport verra le jour.

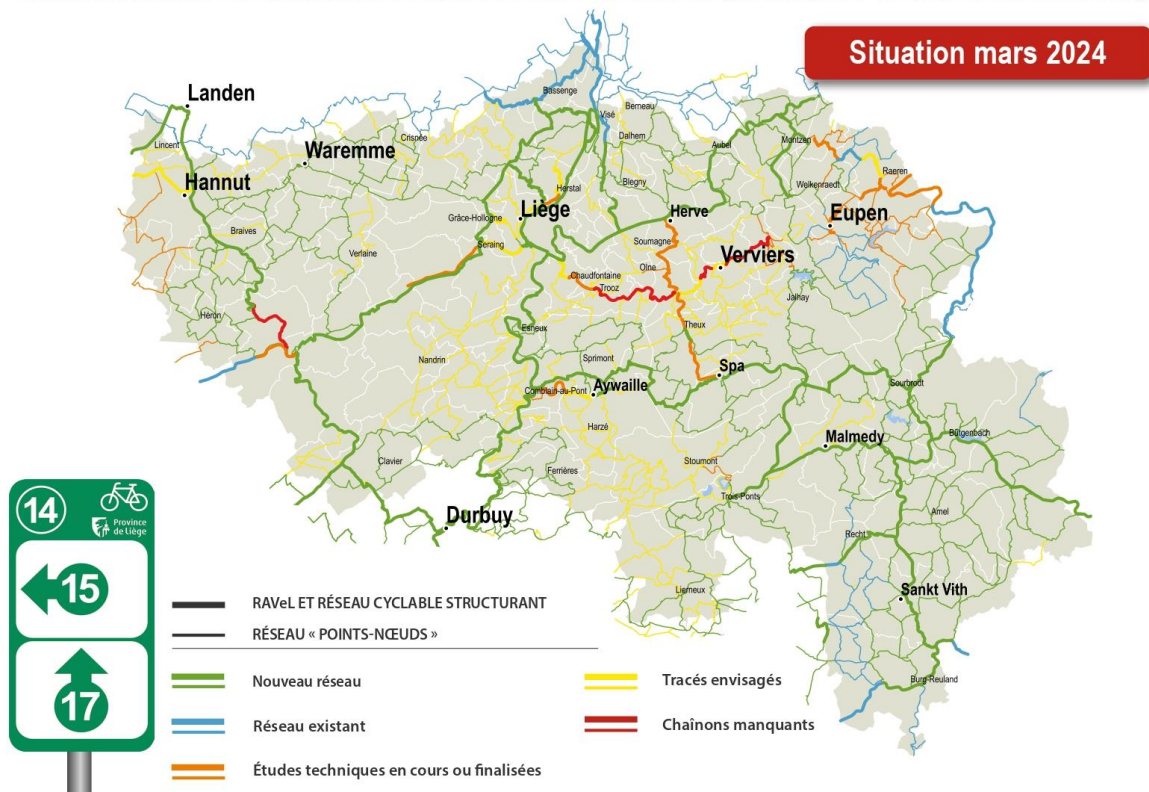
## Des travaux qui débuteront au printemps 2024

« Concrètement, ces aménagements permettront une itinérance touristique pertinente dans la découverte de l'Entre Vesdre et Meuse et du riche passé historique de ces deux villages classés au patrimoine wallon », précise Luc Gillard, Député provincial-Président. « Ce projet vise à améliorer un parcours déjà existant. Sur le territoire de la Ville de Limbourg, une première phase de travaux sera réalisée au printemps ; ils concernent la remise en état du chemin de Grünhaut, ainsi qu'un aménagement cyclo-piéton du chemin de la Grappe. Du côté de Thimister-Clermont, le subside permettra notamment de financer l'aménagement d'un chemin réservé, ainsi que la sécurisation de la traversée cyclo-piétonne sur la N3 permettant de rejoindre Clermont depuis la sortie de Cour La Saulx. À ce stade il s'agit d'une étude, le dossier pourra encore évoluer et devrait être transmis pour le mois de septembre 2024. L'objectif est d'offrir une liaison entre le village d'Elsaute et celui de Clermont par le biais d'une voirie davantage adaptée aux cyclistes, mais surtout de permettre une traversée sécurisée de la N3. »

### **C. Développement du réseau points-nœuds – prochaines étapes : 400 km de réseau supplémentaires**

Avec cette portion de réseau points-nœuds supplémentaire dans la Vallée de la Vesdre, le nombre de kilomètres balisés sur l'ensemble du territoire de la province de Liège est aujourd'hui de 1.690 km pour 64 communes concernées.

## RÉSEAUX CYCLABLES EN PROVINCE DE LIÈGE (RAVeL ET POINTS-NOEUDS)

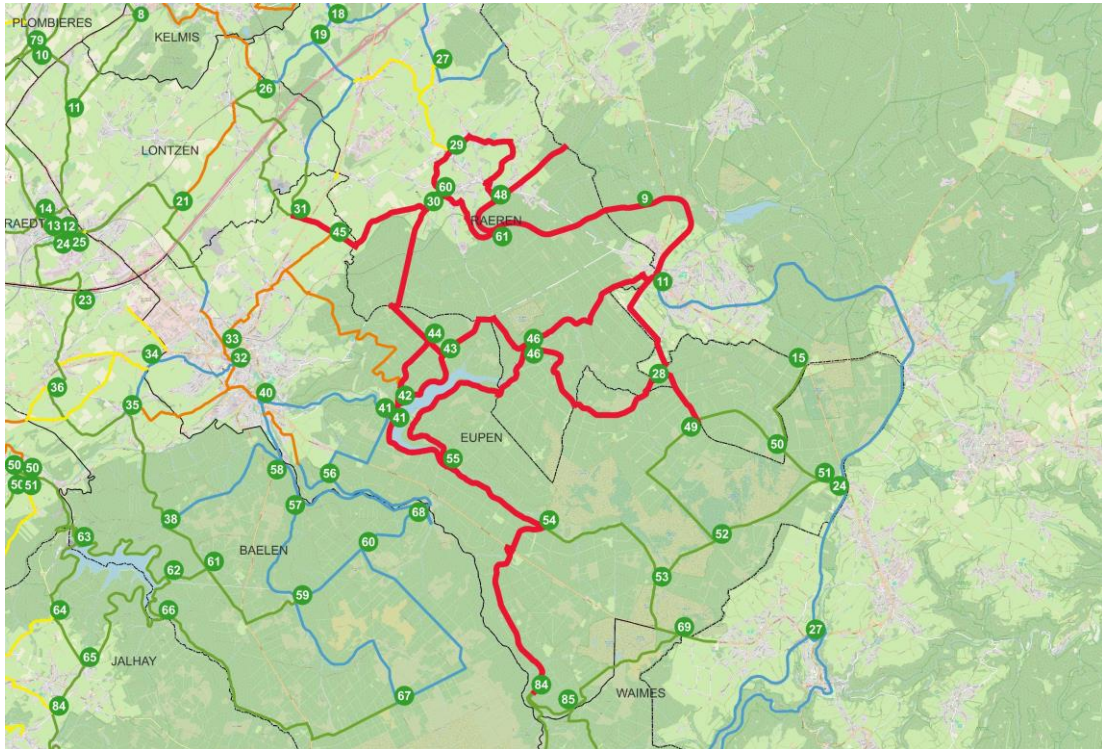


En 2026, ce chiffre devrait atteindre près de 2.100 km.

**Les objectifs de la Province de Liège sont les suivants** en termes de pose de nouveaux panneaux :

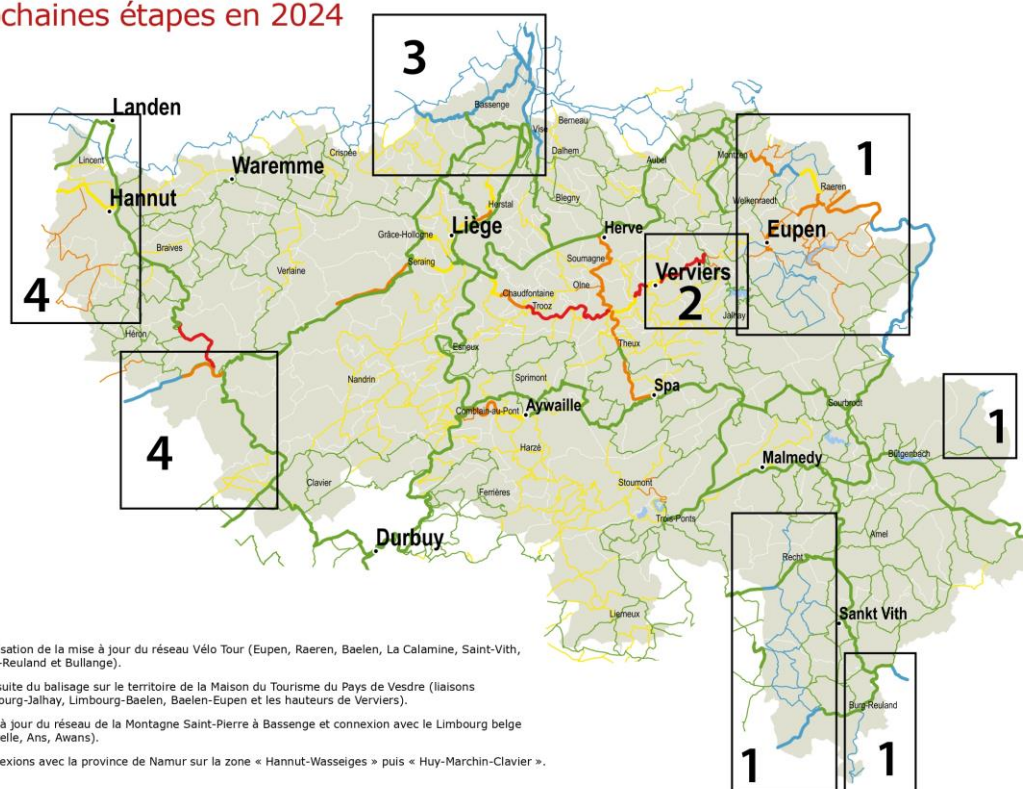
- finalisation de la mise à jour du réseau Vélo Tour. Zones concernées : Eupen, Raeren, Baelen, La Calamine, Saint-Vith, Burg-Reuland et Bullange. Une première phase de travaux intitulée « Connexion Vennbahn – Barrage d’Eupen » débutera dans le courant du mois d’avril.

Celle-ci concerne les communes d’Eupen et de Raeren :



- Poursuite du balisage sur le territoire de la Maison du Tourisme du Pays de Vesdre. Zones concernées : Liaisons Limbourg-Jalhay, Limbourg-Baelen et Baelen-Eupen et les hauteurs de Verviers (Heusy et Stembert).
- Mise à jour du réseau de la Montagne Saint-Pierre à Bassenge et connexion avec le Limbourg belge (Juprelle, Ans, Awans).
- Connexions avec la province de Namur sur la zone « Hannut-Wasseiges » puis « Huy-Marchin-Clavier ».

## Prochaines étapes en 2024



L'objectif ultime pour la Fédération du Tourisme de la Province de Liège est de baliser 800 km supplémentaires de réseau en partie francophone et de terminer la mise à jour du réseau Vélotour sur 250 km en synergie avec l'Agence du Tourisme des Cantons de l'Est.

Le tout permettant d'atteindre un réseau de près de 3.000 km.



## **II. TOUS EN SELLE**

En voyage entre Paris et Aix-la-Chapelle, Victor Hugo s'émerveilla en passant par la bucolique Vallée de la Vesdre et dit qu'elle est « la plus ravissante vallée qu'il y ait au monde, qui est quelquefois un ravin, souvent un jardin, toujours un paradis ». Mais ce paradis vallonné n'est pas toujours sans contrainte. Pour le parcourir, il vous faudra parfois de bons mollets ou être équipé d'un VAE. Même si la volonté du réseau points-nœuds est de rester accessible à tout public et de privilégier au maximum les faibles pentes, nous souhaitons également que la totalité du territoire soit recouvert par ce réseau points-nœuds. La diversité des paysages qui est la richesse de notre territoire peut donc s'avérer être aussi une difficulté à vélo et la ville de Limbourg, perchée sur son rocher en bord de Vesdre, n'est pas épargnée avec son relief escarpé.

Deux des balades que nous vous proposons sont classées comme « difficiles » mais au fur et à mesure que le réseau s'étoffera dans cette région, d'autres balades plus accessibles pourront y être configurées pour le plaisir de tous.

### **A. À la découverte de Limbourg et Clermont**

Découvrez l'ancienne capitale du duché de Limbourg dont l'ensemble architectural est inscrit sur la Liste du patrimoine immobilier exceptionnel de Wallonie et labellisé « Plus Beaux Villages de Wallonie ». Déambulez dans les ruelles étroites et pittoresques et admirez l'ancienne place-forte, ses magnifiques demeures fleuries à la belle saison et les monuments classés qui jalonnent le parcours. Ces lieux si paisibles ont pourtant été le théâtre de nombreux assauts, incendies et destructions massives. Poussez la porte de l'ancien hôtel de Ville dit « Arvô », pour découvrir ce riche passé historique. Enfourchez votre vélo et parcourez les chemins de campagne dans un éclat de verdure et de bocages jusqu'au village de Clermont-sur-Berwinne, autre village labellisé « Plus Beaux Villages de Wallonie ». Ce village, au cœur du Pays de Herve, propose une riche diversité architecturale de différentes époques. Offrez-vous une balade dans le temps et découvrez les nombreuses curiosités touristiques : la place pavée de la Halle, l'imposante église classée, l'ancien hôtel communal du 19<sup>ème</sup> siècle, les ruelles étroites et ses habitations élégantes. (Circuit découverte du village ponctué de panneaux didactiques au départ du château de Clermont).

Des bornes de recharge sont disponibles à Clermont-sur-Berwinne, rue du Bac (en face de la plaine de jeux).

Balade aller-retour

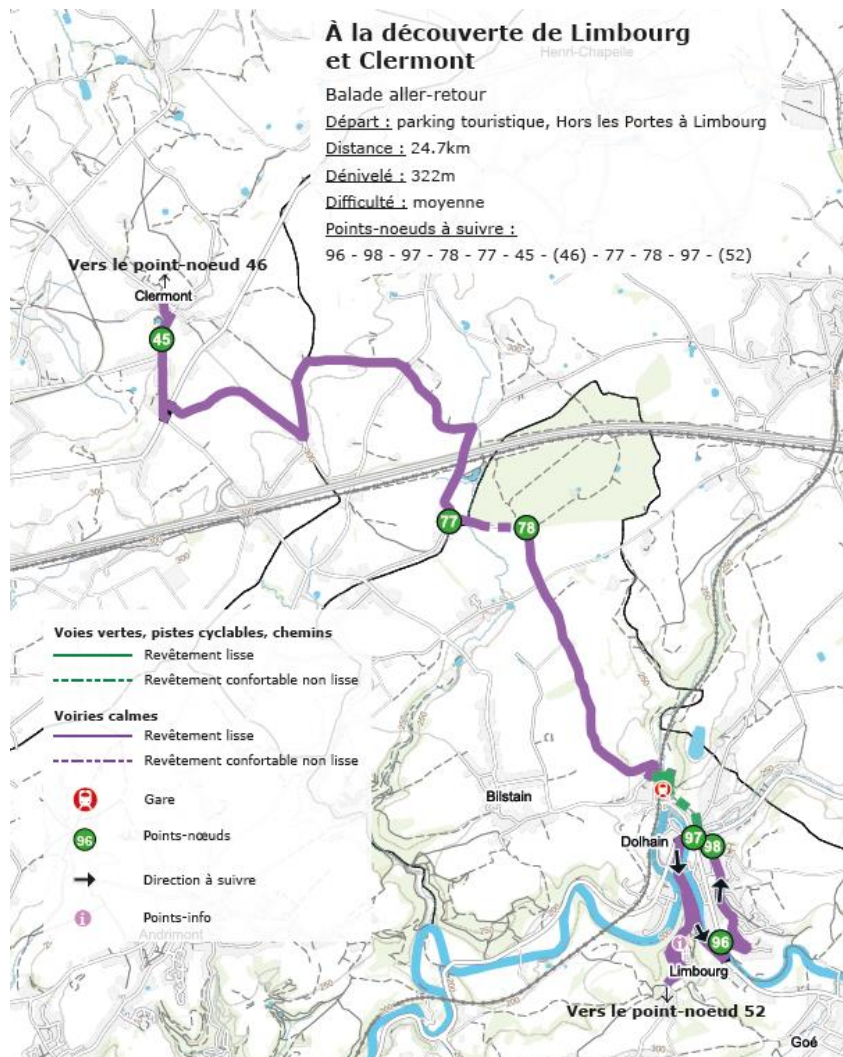
Départ : parking touristique, Hors-les-Portes à Limbourg

Distance : 24.7km

Dénivelé : 322m

Difficulté : moyenne

Points-noeuds à suivre : 96 - 98 - 97 - 78 - 77 - 45 - (46) - 77 - 78 - 97 - (52)



## B. L'Entre-Vesdre-et-Meuse

Balade réservée aux sportifs ou aux vélos électriques.

Au départ du parking touristique de la Ville de Limbourg, cet itinéraire emprunte le tracé qui relie Limbourg à Clermont-sur-Berwinne. Partez à la découverte de l'Entre Vesdre et Meuse ainsi que du riche passé historique de ces deux villages classés au patrimoine wallon et labellisés « Plus Beaux Villages de Wallonie ». Que ce soit à Clermont-sur-Berwinne ou à Limbourg, prenez le temps de parcourir les deux anciennes places pavées qui ont su garder leur charme d'antan. Déambulez dans les ruelles étroites et admirez le style architectural des bâtisses, les monuments classés et les jolies maisons fleuries. Vous poursuivez votre balade dans un écrin de bocages et empruntez la Ligne 38 jusqu'à Hombourg. Après avoir traversé le joli bois de la Hees et les villages de Baelen et Membach, c'est un tout autre paysage qui s'offre à vous : la forêt de l'Hertogenwald et les paysages à couper le souffle du barrage de la Gileppe.

Pour les adeptes du Slow Tourisme, vous pouvez également commencer la boucle au départ de la gare de Welkenraedt ou de Dolhain-Gileppe.

Des bornes de recharge sont disponibles à Clermont-sur-Berwinne, rue du Bac (en face de la plaine de jeux) et sur la placette à Hombourg.

Départ : parking touristique, Hors-les-Portes à Limbourg

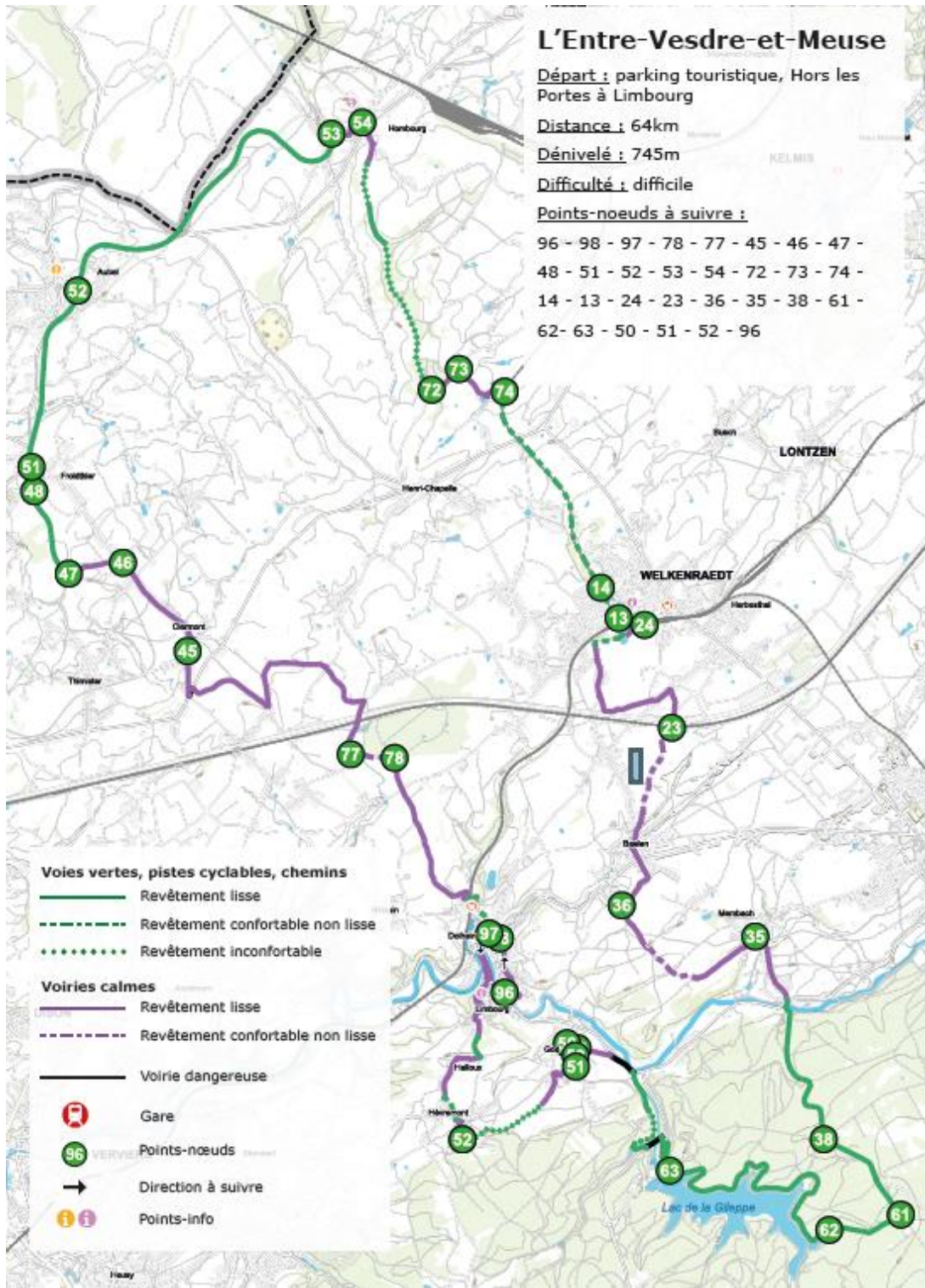
Distance : 64km

Dénivelé : 745m

Difficulté : difficile

Points-noeuds à suivre : 96 - 98 - 97 - 78 - 77 - 45 - 46 - 47 - 48 - 51 - 52 - 53 - 54 - 72 - 73 - 74 - 14 - 13 - 24 - 23 - 36 - 35 - 38 - 61 - 62 - 63 - 50 - 51 - 52 - 96





### C. Sur les hauteurs de la Vesdre

Balade réservée aux sportifs ou aux vélos électriques.

C'est au départ de l'ancienne capitale du duché de Limbourg, perchée au sommet d'un promontoire rocheux que vous démarrez cet itinéraire champêtre. N'hésitez pas à parcourir ce charmant village classé au patrimoine wallon et labellisé comme « Plus beaux Village de Wallonie ». Déambulez dans les ruelles étroites et pittoresques et admirez l'ancienne place-forte, ses magnifiques demeures fleuries à la belle saison et les monuments classés qui jalonnent le parcours. Poursuivez votre route à travers les paysages verdoyants et les petits villages de campagne. Entrez ensuite dans la forêt de l'Hertogenwald et contemplez les paysages à couper le souffle du barrage de la Gileppe.

Pour les adeptes du Slow Tourisme, vous pouvez également commencer la boucle au départ de la gare de Welkenraedt ou de Dolhain-Gileppe.

Départ : parking touristique, Hors-les-Portes à Limbourg

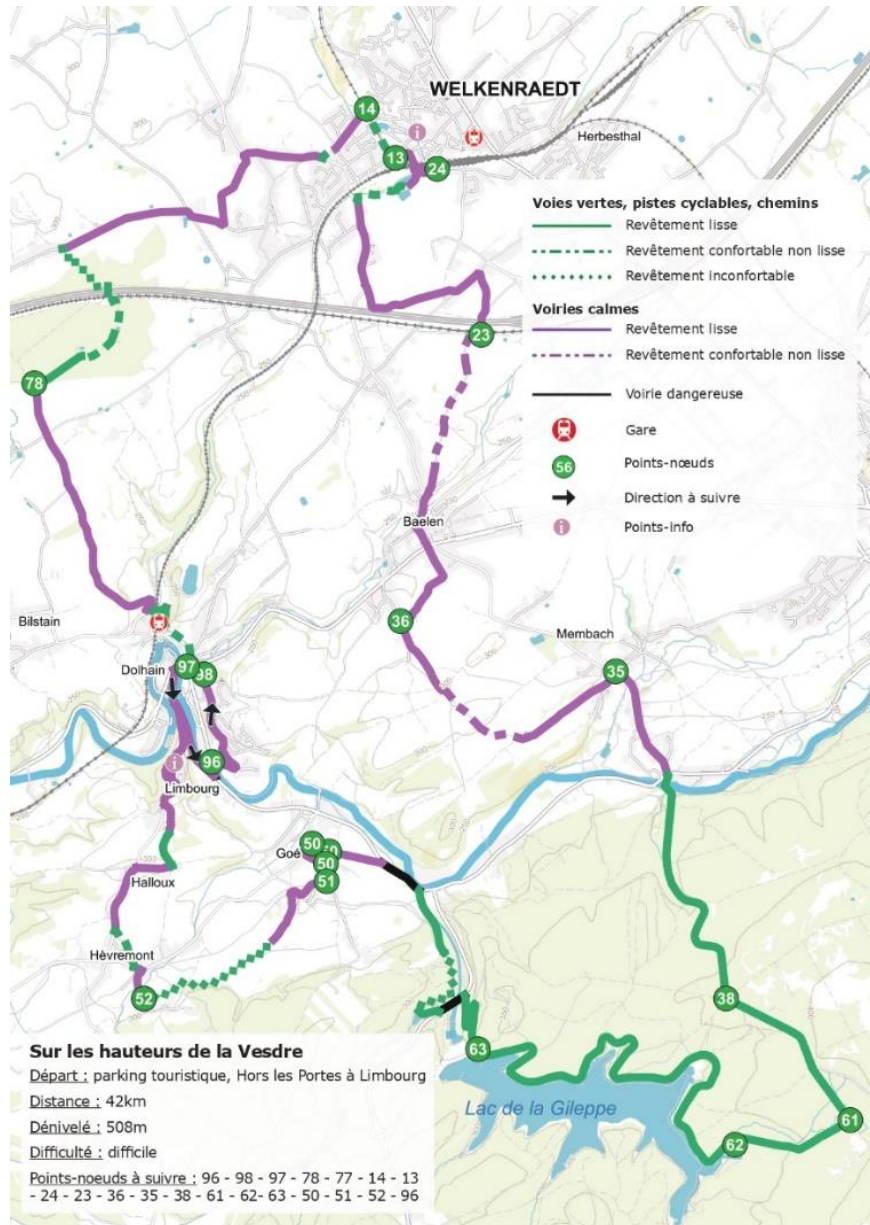
Distance : 42km

Dénivelé : 508m

Difficulté : difficile

Points-noeuds à suivre : 96 - 98 - 97 - 78 - 77 - 14 - 13 - 24 - 23 - 36 - 35 - 38 - 61 - 62- 63 - 50 - 51 - 52 - 96





### III. QU'EST-CE QU'UN POINT-NOEUD ?

Le concept de points-noeuds est né non loin de chez nous dans le Limbourg belge en 1995 et a permis l'émergence d'une nouvelle économie : **le vélotourisme**.

Presque 30 ans plus tard, ce système de points-noeuds est devenu très populaire et est utilisé en Belgique, aux Pays-Bas, en Allemagne et depuis peu, dans le nord de la France.

Le réseau points-noeuds a **révolutionné** l'activité des vélotouristes ! Sorte de croisement de routes qui facilite la pratique du deux roues, ce réseau se distingue par de **simples numéros** qui permettent de **suivre un parcours** au moyen de balises et panneaux indiquant **la direction à emprunter**. Avant d'enfourcher sa monture, il suffit d'opter pour un itinéraire et d'identifier la suite de chiffres qui jalonnent la balade jusqu'au point d'arrivée. La distance moyenne entre chaque balise étant de 5 à 8 km.



Les critères sur base desquels le maillage<sup>1</sup> du réseau a été élaboré sont :

- **le public cible** : le profil des vélotouristes (familles avec enfants, jeunes actifs, adultes, seniors...)
- **l'existence d'infrastructures** : les itinéraires identifiés prennent appui essentiellement sur un réseau utilisable sans, ou avec un minimum d'aménagements à réaliser, ou encore sur des voiries dont les aménagements sont planifiés. En Wallonie, le réseau s'appuie sur la colonne vertébrale du RAVeL (Réseau Autonome de Voies Lentes) ;
- **le respect des critères de qualité** établis par la Commission régionale vélo du Service Public Wallon (SPW) : sécurité, convivialité, attractivité, type de revêtement, pente...
- **le respect des critères traduisant un aspect touristique** : qualité paysagère et environnementale, qualité patrimoniale, présence de sites écologiques, d'attractions touristiques et culturelles...
- **la liaison possible avec d'autres modes de déplacement** : gare ferroviaire, parkings, arrêts de bus, points d'embarquement fluvial, points de contacts avec d'autres réseaux.



<sup>1</sup> Maillage : un réseau d'itinéraires qui quadrillent un territoire.

## IV. LE RÉSEAU POINTS-NŒUDS CYCLABLE EN PROVINCE DE LIÈGE

Dans le cadre de la **mission de développement des équipements touristiques** que nous assurons depuis plus de 10 ans – le plus souvent aux côtés de la SPI, du CITW+, du CGT et des communes – la Fédération du Tourisme de la province de Liège a initié des projets majeurs tels qu'**une offre en navettes fluviales** sur la Meuse liégeoise ; **le financement de la rénovation de caillebotis** dans les Hautes Fagnes ; **la création du futur « Ardent Trail Center »** (25 km dédiés au VTT) ou encore **la création d'un réseau d'itinéraires balisés en points-nœuds** pour les vélotouristes.

### Un réseau global

La première balise de ce réseau a été posée à Tilff, dans la Vallée de l'Ourthe, en **mars 2017**. Mais le réseau points-nœuds de la province de Liège inclut aussi le réseau « Vélotour Hautes Fagnes – Eifel des Cantons de l'est », réseau existant depuis 2004 et dont la mise à jour est pilotée parallèlement au développement du réseau points-nœuds dans les communes francophones. Au 1<sup>er</sup> janvier 2024, 1.004 km de réseau points-nœuds ont été balisés en partie francophone et 670 km ont été mis à jour sur le réseau Vélotour des communes germanophones, pour un investissement total provincial de 600.000 €.

Cela représente 63 communes balisées – en tout ou en partie – tandis que d'autres suivront **en parfaite collaboration avec les autorités locales**, heureuses de voir leur offre vélotouristique grandir en même temps que l'attrait pour leur région. Car l'une des forces de ce réseau est d'être **connecté au reste de la Wallonie**, mais aussi aux **régions et aux pays frontaliers** : la Flandre, l'Allemagne, le Grand-Duché de Luxembourg et les Pays-Bas.





## V. DES SUPPORTS RÉFÉRENCES

### A. Un site internet ultra-complet

Ce travail de titan s'accompagne d'outils pour le faire connaître. Dans le cadre de l'importante promotion menée par la Fédération du Tourisme de la Province de Liège au niveau du vélotourisme et du réseau points-nœuds, **un site internet ultra-complet** a ainsi été créé. Il est consultable en quatre langues (F-NL-GB-D) et s'est érigé, au fil du temps, comme LA référence pour les amateurs de vélo sur le territoire de la province de Liège.

#### Planificateur intelligent

Sur [www.pointsnoeuds-provincedeliege.be](http://www.pointsnoeuds-provincedeliege.be) vous trouvez des balades en boucle ou en ligne droite de tous niveaux de difficulté ; des bike trips de plusieurs journées combinant pour certains, le train et le vélo ; des parcours accessibles aux personnes à besoins spécifiques ; des hébergements touristiques labellisés « Bienvenue Vélo » ; des actualités mais aussi un planificateur de balades. Celui-ci mis à la disposition des cyclistes, il permet d'identifier préalablement son trajet afin d'enregistrer les points à suivre au cours de la balade. Mais ce planificateur reprend aussi **toutes les fermetures temporaires de chemins, routes et sentiers** pour motif de chasse, travaux, etc. Il se double d'une application NodeMapp Bike qui propose un package complet de fonctionnalités via un abonnement annuel de 14,99 €.

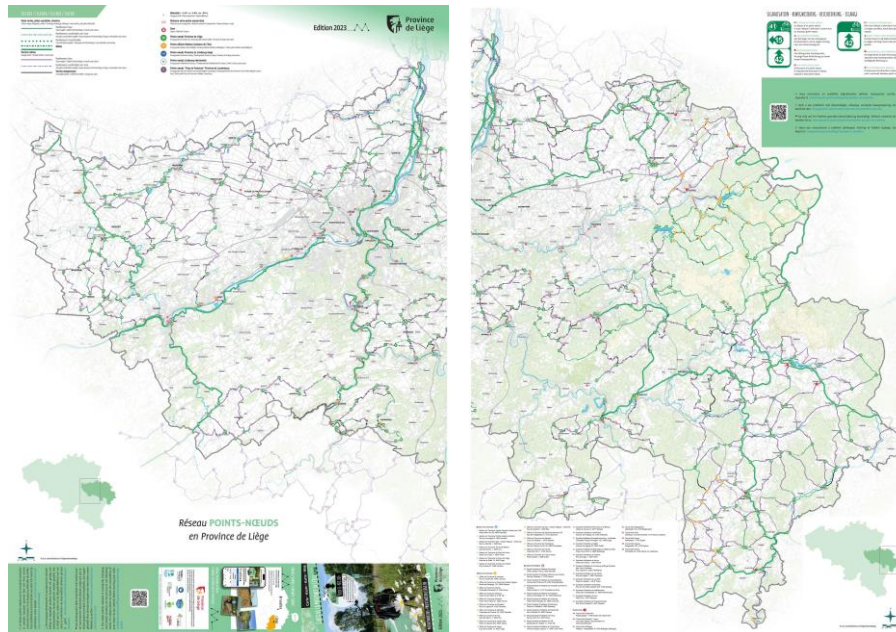
#### 200.000 vues par an

Au final, le site internet <https://pointsnoeuds-provincedeliege.be> dédié au réseau points-nœuds cyclable de la Province de Liège jouit d'une fréquentation moyenne d'environ **4.500 utilisateurs chaque mois**, avec un pic bien légitime (12.000 utilisateurs) durant les mois d'été.

### B. Une carte papier détaillée et touristique

Une carte papier traçant **l'ensemble du réseau points-nœuds cyclable** développé sur le territoire est disponible.

En plus d'une description détaillée du réseau, cette carte renseigne les **distances entre les bornes**, les différents **dénivelés** rencontrés sur le parcours, les **gares ferroviaires** et même le **style de revêtement** que l'utilisateur foulera au cours de sa balade ! Afin d'ajouter à celle-ci la possibilité de se renseigner en vue de profiter d'une pause, les coordonnées de tous les **points d'information touristique** de la province sont également mentionnées.



Ce compagnon de route est disponible, **pour la somme de 2€, dans 6 Maisons du Tourisme** du territoire de la province de Liège (Terres-de-Meuse, Pays de Herve, Pays de Liège, Ourthe-Vesdre-Amblève, Pays de Vesdre, Spa-Hautes Fagnes-Ardenne) ; ainsi que dans **4 sites para-provinciaux** (Château de Jehay, Maison du Parc Naturel Hautes Fagnes-Eifel, Blegny-Mine et Domaine de Palogne).

La carte, qui connaîtra une réédition en 2025, est également **téléchargeable** sur le site <https://pointsnoeuds-provincedeliege.be>

### C. Des vidéos

De nombreuses vidéos ont été réalisées sur la thématique. Elles montrent les **paysages splendides** rencontrés lors de certains parcours ou, tout simplement, prennent la forme d'un **tuto** pour expliquer le fonctionnement des points-nœuds.

Ces vidéos sont notamment visibles sur **notre chaîne Youtube**.

[https://www.youtube.com/playlist?list=PLIJhn\\_DVyO09z594mNIrwsqcXLTDE\\_153](https://www.youtube.com/playlist?list=PLIJhn_DVyO09z594mNIrwsqcXLTDE_153)

## VI. LE VÉLOTOURISME EN EUROPE ET CHEZ NOUS : UN VÉRITABLE IMPACT ÉCONOMIQUE

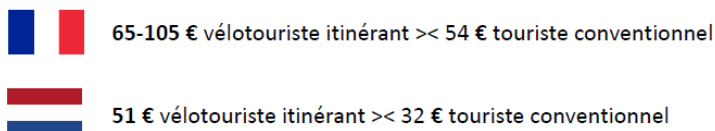
Pratiquer le vélotourisme participe au développement de la destination de façon socialement équitable, en plus de s'inscrire naturellement dans **une offre touristique durable** pour ses avantages environnementaux et sociaux.

En plus d'augmenter de manière significative la qualité du tourisme en province de Liège, l'intérêt de ce travail effectué par la FTPL est économique et a pour objectif d'attirer dans nos contrées **davantage de touristes amateurs de balades à vélo**. Le but est aussi de **générer des emplois**, principalement dans l'HORECA, la location de vélos, le transport de bagages et la promotion touristique. Ces parcours se situant proches de très nombreux points d'intérêt touristique, ils doivent, en outre, **doper le tourisme de proximité et engendrer des retombées économiques**.


### A. Chiffres et tendances en dehors de nos frontières<sup>2</sup>

Le vélotourisme se positionne depuis plusieurs années comme **l'un des secteurs les plus dynamiques de l'industrie touristique** partout en Europe, avec un succès renforcé par le **boom** observé depuis la crise sanitaire.

Budget plus élevé pour le vélotouriste que le touriste conventionnel\*:



Retombées économiques positives pour un territoire\*\*:

 12% du volume touristique en Allemagne est le cyclotourisme (=12 billion € turnover)



+ de 44 milliards d'€ en Europe / an Soit 2.3 milliards de séjours annuels touristiques à vélo en EU soit 11% de la valeur du tourisme européen



525 000 d'emplois liés en EU 13% des emplois du tourisme

\*Tourisme à vélo, comparatif des applications mobiles, juin 2022, la tangente, agence d'innovation touristique du Nord, Stichting Landelijk Fietsplatform 2020-2021 et 2021-2022. Une différence est faite entre le vélo loisir et vélo itinérant. Les chiffres indiqués ici sont pour les itinérants.

\*\*European Parliament, Directorate General for Internal Policies, 2012: The European Cycle Route Network EuroVelo. Study.

#### a) Tendances 1 : le nombre de vélotouristes a explosé

- En France
  - +15 % en 2021 par rapport à 2016 (Source : Vélo et Territoires, développer le tourisme à vélo dans les territoires, 2021).
  - +86 % de nombre de visites sur France Vélo Tourisme en 2021 par rapport à 2019 (Source : Vélo et Territoires, développer le tourisme à vélo dans les territoires, 2021).

<sup>2</sup> Sources : Tourisme On Bike – Présentation novembre 2022

- Aux Pays-Bas
  - +500.000 Néerlandais sont partis en vacances à vélo en 2021

En 2021, trois millions de Néerlandais ont réalisé au moins un séjour à vélo (randonnée ou séjour en station cyclable) dans leur pays. **Une nette augmentation par rapport à 2020**, où environ 2,5 millions de Néerlandais ont passé des vacances à vélo dans le pays (Source : Kien Research, Vacances à vélo et randonnées à vélo 2021).

- En Allemagne
  - 3,9 millions de vélotouristes en 2021 contre 3,4 millions en 2020 (Source : ADFC Bicycle Travel Analysis for the 2021 cycling year)
- En Belgique
  - En Flandre, le long des itinéraires emblématiques, 28.901 usagers ont été observés et 82% étaient des cyclistes Source : (Onderzoek iconfietsroutes & fietsvakanties 2022 - uitgebreid rapport).
  - +25% de visites sur EuroVeloBelgium.be (statistiques google analytics 2022, eurovelobelgium.be)

## b) Tendances 2 : de nouveaux pratiquants

Féru de vélo jadis, en mode solitaire ou en club, le profil des vélotouristes s'est aujourd'hui diversifié pour devenir multiple : petits groupes en mode « Bike trip », familles, jeunes couples connectés, handi-cyclistes, groupes d'ados ou encore seniors en forme ont rejoint la communauté des vélotouristes d'un ou plusieurs jours.



**En couple:** 37% en France, 51% Pays-Bas, 56% Allemagne  
**Amis:** 30% Allemagne



**Seuls:** 19% en Suisse, 25% en France, 17% Pays-Bas, 18% Allemagne,



**Famille:** 11% en Suisse, 33% Pays-Bas, 8% Allemagne, 24% en France



**Femmes:** 40% All, 47,5% Pays-Bas, 47% Suisse, 41% France



Attention: les pourcentages sont différents selon qu'on parle d'excursionnistes ou itinérants. Sources: Vélo et Territoires, développer le tourisme à vélo dans les territoires, 2021, Stichting Landelijk Fietsplatform 2020-2021 et 2021-2022, ADFC Bicycle Travel Analysis for the 2021 cycling year, Suisse Mobile, monitoring 2020 )

On constate par ailleurs que le vélo à assistance électrique (VAE) est rentré dans les familles pour se généraliser. En Allemagne, 42% de la population en ont fait l'acquisition ; en Suisse, 37% et en France, 22% (Sources : Vélo et Territoires, développer le tourisme à vélo dans les territoires, 2021, ADFC Bicycle Travel Analysis for the 2021 cycling year, Suisse Mobile, monitoring 2020).

### c) Tendance 3 : les destinations à succès au bord de l'eau

Que ce soit en Allemagne, en France ou aux Pays-Bas, les itinéraires cyclables qui remportent le plus de succès sont au bord de l'eau, comme nous l'atteste l'infographie ci-dessous (Source : TourismeOnBike – présentation – novembre 2022).

#### Les destinations à succès: au bord de l'eau

-  **1<sup>ère</sup> destination vélo: Allemagne: Weser Radweg et Elbe Radweg)**  
ADFC\_Bicycle\_Travel\_Analysis\_2022
-  **2<sup>ème</sup> destination vélo: France: EuroVelo 3 Scandibérique, la Meuse à Vélo, la Seine à vélo, le canal des 2 mers. Vélodyssée (EuroVelo 1), Via Rhona (EuroVelo 17), Vélomaritime (EuroVelo 4)** (top 3 des destinations les plus fréquentées sur France Vélo Tourisme)
-  **Aux Pays-Bas: la Maasroute et la Kustroute**  
(EuroVelo 19 et EuroVelo 4 et 12), Stichting landelijke fietstplatform, kerncijfers fietsvakantie 2021-2022
-  **Eurovelo.com: EuroVelo 15, véloroute du Rhin, EuroVelo 6-Atlantique-Mer Noire, EuroVelo 19 la Meuse à vélo**



La Fédération du Tourisme de la province de Liège a décidé de surfer sur la vague en proposant le « Tour des Lacs ». Cette balade 100% nature de 119 km propose de partir, selon différentes formules allant de 2 à 4 jours, à la découverte des 4 plus grands lacs formés par des barrages en province de Liège.

L'année dernière, notre Tour des lacs a déjà rencontré un énorme succès avec plus de 6.987 téléchargements toutes langues confondues.

## **VII. L'APPEL AUX CITOYENS : DEVEZ VÉRIFICATEURS/VÉRIFICATRICES DU RÉSEAU POINTS-NŒUDS CYCLABLE DE LA PROVINCE DE LIÈGE**

Roulez, repérez, informez : devenez Vérificateur/Vérificatrice bénévole !

Pour que les routes et chemins du réseau points-nœuds cyclable de la Province de Liège permettent une pratique optimale du vélo, la Fédération du Tourisme de la Province de Liège vous propose de rejoindre la communauté des Vérificateurs/Vérificatrices bénévoles du réseau. Ce groupe actif de personnes partageant l'amour du vélo contribue à maintenir le balisage en parfait état.

### **Comment cela se passe ?**

- Vous désignez une ou plusieurs commune(s) où vous souhaitez devenir Vérificateur/Vérificatrice ainsi que le nombre de kilomètres que vous voulez effectuer.
- Au cœur de cette zone, nous vous proposons de vérifier un itinéraire donné.
- Deux périodes de contrôle sont prévues par an, l'une dans le sens horlogique, la seconde dans la direction contraire.

Les vérifications en dehors de ces périodes « obligatoires » sont tout à fait possibles. Vous êtes libre de diviser votre parcours en plusieurs étapes.

### **Constater les éventuels problèmes le long du tracé**

Plusieurs types de problèmes peuvent survenir, voici une liste non-exhaustive :

La balise est sale voire illisible

Autocollant sur balise

Tag sur balise

Balisage insuffisant pour se repérer

Balise insuffisamment fixée ou instable

Balise mal orientée sur le poteau

Balise manquante

Balise endommagée

Balise avec flèche erronée

Poteau instable (penché)

Poteau par terre

Végétation cachant le balisage

Il peut aussi s'agir de problèmes de voirie : revêtement dégradé, présence excessive de boue, état général particulièrement inconfortable, etc.

## **« Remonter » les informations à la Fédération du Tourisme de la Province de Liège**

Si le problème n'a pu être résolu sur place, nous vous demandons de « remonter » l'information jusqu'à la Fédération du Tourisme de la Province de Liège.

Comment ? Ces précieuses informations doivent être simplement encodées sur un site web spécifique, à l'aide de votre Smartphone, en vue d'une intervention... Nous vous expliquerons en temps voulu la façon de procéder qui est très simple.

### **Suivi des retours du Vérificateur/de la Vérificatrice bénévole**

Vous signalez un problème à la Fédération du Tourisme de la Province de Liège (FTPL)

Vos remarques sont traitées et envoyées au Service Technique de la FTPL

Le problème est résolu

La FTPL vous signale que le travail a été effectué et vous remercie pour votre action

### **La gratification du Vérificateur/de la Vérificatrice bénévole**

En plus de contribuer activement au déploiement d'un tourisme durable de qualité, vous recevrez gratuitement :

- Une formation théorique
- Un diplôme
- Un gilet fluo de Vérificateur/Vérificatrice bénévole
- Un sac à dos de Vérificateur/Vérificatrice bénévole
- Un bracelet vélo points-nœuds
- Un calepin et un stylo à bille

Une invitation à la réunion plénière annuelle de tous les Vérificateurs/Vérificatrices bénévoles dans un endroit sympathique et convivial

### **Comment devenir Vérificateur/Vérificatrice bénévole ?**

Pour devenir Vérificateur/Vérificatrice bénévole du réseau points-nœuds cyclable de la Province de Liège, il vous est demandé de participer à une courte formation, sous la forme d'un moment convivial.

Ces présentations se tiendront :

- **Le samedi 6 avril 2024 à 10h00 à la salle de spectacle de l'IPES de Hesbaya à Waremme**
- **Le samedi 13 avril 2024 à 10h00 à la Maison des Associations d'Hamoir : Le Vieux Fourneau**
- **Le samedi 20 avril 2024 à 10h00 à la Maison du Tourisme du Pays de Herve**
- **Le samedi 27 avril 2024 à 10h30 à la Maison du Parc naturel Hautes Fagnes-Eifel (Botrange)**

- **Le samedi 25 mai 2024 à 10h30 à la Fédération du Tourisme de la Province de Liège (centre-ville de Liège)**

Si vous êtes dans l'impossibilité de vous rendre à l'un de ces rendez-vous, nous vous prions de joindre Alexandre Vaelen, à la mission #Développer de la Fédération du Tourisme de la Province de Liège au 04/279.48.54 ou via l'adresse mail [info@pointsnoeuds-provincedeliege.be](mailto:info@pointsnoeuds-provincedeliege.be) (si en cliquant sur cette adresse mail, la messagerie ne s'ouvre pas directement, n'hésitez pas à la « copier-coller »).

Celui-ci vous rencontrera pour vous informer de tout ce qu'il y a à savoir.

Et le tour sera joué !



## VIII. COMMUNIQUÉS DE PRESSE

### COMMUNIQUÉ DE PRESSE

**Réseau points-nœuds cyclable de la Province de Liège :**

**Extension du Réseau Points-nœuds dans la Vallée de la Vesdre et aménagement d'un itinéraire cyclo-pédestre entre deux plus beaux villages de Wallonie !**

**Le réseau points-nœuds cyclable s'étend toujours plus aux quatre coins de notre territoire, sous la houlette de la Fédération du Tourisme de la Province de Liège. Une nouvelle portion est aujourd'hui inaugurée dans la Vallée de la Vesdre. Par ailleurs, dans le cadre des relations avec les territoires, les Villes et les Communes, un véritable itinéraire cyclo-pédestre sera aménagé par le biais d'un autre financement entre ces deux villages. L'occasion d'offrir au plus grand nombre de pouvoir s'évader près de chez soi...**

La Province de Liège, via sa Fédération du Tourisme, a repris sa marche en avant pour **agrandir le réseau** et donc **le travail de balisage** en concertation avec les communes. Et cela commence par la **Vallée de la Vesdre** où un itinéraire reliant le Barrage de la Gileppe jusqu'au bois de Grünhaut à Bilstain, en passant par le village historique de Limbourg, vient d'être fraîchement **balisé**. Le choix de cette région n'est pas un hasard puisqu'elle était, jusque-là, dénuée de balisage points-nœuds. L'objectif est, bien entendu, d'étendre le balisage vers Jalhay, Baelen et ensuite Stembert/Verviers/Heusy et de combler le vide dans le maillage cyclotouristique existant.

Cet itinéraire permet donc de **relier deux des « Plus beaux villages de Wallonie »**, à savoir Clermont-sur-Berwinne et Limbourg. La Vallée de la Vesdre est par ailleurs désormais **intégrée au réseau points-nœuds** pour vélo et, par corollaire, se trouve **connectée** au Pays de Herve et à la ligne 38.

#### **Aménagement d'un itinéraire cyclo-pédestre**

Ce nouveau tronçon balisé permet, en outre, la création d'un projet initié par la commune de Thimister-Clermont et la Ville de Limbourg. Afin de développer leur tourisme, ces deux entités souhaitent en effet aménager un itinéraire cyclo-pédestre champêtre de premier plan. Son nom : « La Route des Plus Beaux Villages ».

Dans ce cadre, une demande de subvention a été faite à la Province de Liège qui a marqué son accord de principe en juillet 2021 pour l'octroi d'un subside de 260.000 €. Grâce à ce budget, le projet alliant à la fois culture, tourisme, patrimoine, mobilité douce et sport verra le jour. L'occasion aujourd'hui d'en officialiser le premier coup de pelle.

Concrètement, ces aménagements permettront une itinérance touristique pertinente dans la découverte de l'Entre Vesdre et Meuse et du riche passé historique de ces deux villages classés au patrimoine wallon. Ce projet vise à améliorer un parcours déjà existant. Sur le territoire de la Ville de Limbourg, une première phase de travaux sera réalisée au printemps, ils concernent la remise en état du chemin de Grünhaut, ainsi qu'un

aménagement cyclo-piéton du chemin de la Grappe. Du côté de Thimister-Clermont, le subside permettra notamment de financer l'aménagement d'un chemin réservé, ainsi que la sécurisation de la traversée cyclo-piétonne sur la N3 permettant de rejoindre Clermont depuis la sortie de Cour La Saulx. À ce stade il s'agit d'une étude, le dossier pourra encore évoluer et devrait être transmis pour le mois de septembre 2024. L'objectif est d'offrir une liaison entre le village d'Elsaute et celui de Clermont par le biais d'une voirie davantage adaptée aux cyclistes, mais surtout de permettre une traversée sécurisée de la N3.

### **Un réseau qui s'étend**

Avec cette portion de réseau points-nœuds supplémentaire dans la Vallée de la Vesdre, le nombre de kilomètres balisés sur l'ensemble du territoire de la province de Liège est aujourd'hui de 1.690 km. En 2026, ce chiffre atteindra près de 2.100 km.

L'objectif ultime pour la Fédération du Tourisme de la Province de Liège est de baliser 800 km supplémentaires de réseau en partie francophone et de terminer la mise à jour du réseau Vélotour sur 250 km en synergie avec l'Agence du Tourisme des Cantons de l'Est.

Le tout permettant d'atteindre un réseau de près de 3.000 km.

Informations et visuels : [www.tourismepro.be](http://www.tourismepro.be) - Espace Presse

# COMMUNIQUÉ DE PRESSE

## Roulez, repérez, informez : devenez Vérificateur/Vérificatrice bénévole du réseau points-nœuds cyclable de la Province de Liège !

Pour que les routes et chemins du réseau points-nœuds cyclable de la Province de Liège permettent une pratique optimale du vélo, la Fédération du Tourisme vous propose de rejoindre la communauté des Vérificateurs/Vérificatrices bénévoles. Votre engagement sera de signaler des problèmes sur une portion du réseau que vous aurez choisie.

Vous êtes un usager régulier – ou même occasionnel – du réseau points-nœuds cyclable et vous aimez rouler au cœur d'un itinéraire de qualité ? Rejoignez ce groupe actif de personnes partageant l'amour du vélo et contribuez à maintenir le balisage en parfait état.

### Comment cela se passe ?

1. Vous désignez **une ou plusieurs commune(s)** ainsi que le **nombre de kilomètres** que vous voulez effectuer.
2. Au cœur de cette zone, nous vous proposons de vérifier un **itinéraire donné**.
3. **Deux périodes** de contrôle sont prévues par an, l'une dans un sens, la seconde dans la direction **contraire**<sup>3</sup>.

**En cas de problème, les précieuses informations sont envoyées** à l'aide de votre Smartphone **en vue d'une intervention**. En plus de contribuer activement au déploiement d'un **tourisme durable de qualité**, vous recevrez **quelques cadeaux**.

**Intéressé.e ?** Pour devenir Vérificateur/Vérificatrice bénévole, il vous est demandé de participer à une **courte formation**, sous la forme d'un moment **convivial**.

### Les dates proposées sont :

- Le samedi 6 avril à 10h à la salle de spectacle de l'IPES de Hesbaye à Waremme
- Le samedi 13 avril à 10h à la Maison des Associations d'Hamoir : Le Vieux Fourneau
- **Le samedi 20 avril à 10h à la Maison du Tourisme du Pays de Herve**
- **Le samedi 27 avril à 10h30 à la Maison du Parc naturel Hautes Fagnes-Eifel (Botrange)**
- **Le samedi 25 mai à 10h30 à la Fédération du Tourisme de la Province de Liège (centre-ville de Liège)**

Inscription via ce [lien](#).



<sup>3</sup> Les vérifications en dehors de ces périodes « obligatoires » sont **possibles**. Vous êtes **libre** de diviser votre parcours en plusieurs étapes.

Si vous êtes dans l'impossibilité de vous rendre à l'un de ces rendez-vous, contactez **la mission #Développer** de la Fédération du Tourisme de la Province de Liège au 04/279.48.54 ou via l'adresse mail [info@pointsnoeuds-provincedeliege.be](mailto:info@pointsnoeuds-provincedeliege.be)

**Tous les détails de cette action sont disponibles sur <https://pointsnoeuds-provincedeliege.be/verificateur>**

Informations et visuels : [www.tourismepro.be](http://www.tourismepro.be) - Espace Presse

**Contact presse :**

Service de la Communication Province de Liège, Place de la République Française, 1 à 4000 Liège  
Thomas REYNDERS - 04 279 24 85 ou 0474 99 72 95 - [thomas.reynders@provincedeliege.be](mailto:thomas.reynders@provincedeliege.be)

