

# **BAROMETRE DES PRESTATAIRES TOURISTIQUES DE LA PROVINCE DE LIEGE**

Bilan « Vacances de Printemps » 2017



*Ce baromètre est réalisé par la  
Fédération du Tourisme de la Province de Liège*

Récolte des données du 1<sup>er</sup> au 17 avril 2017

Nombre de répondants : 183

## FRÉQUENTATION

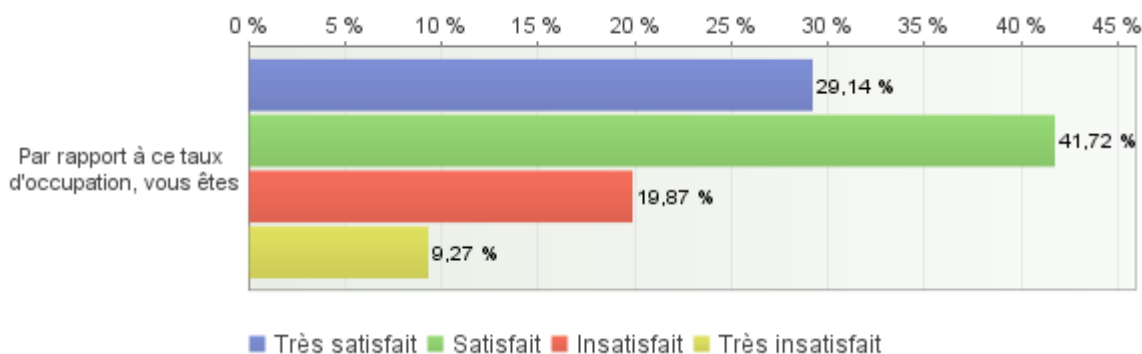
	Taux d'occupation pour les vacances de Printemps 2017 (uniquement pour les hébergements)	Variation de la fréquentation de ces établissements par rapport à la même période en 2016	Nombre de répondants
<b>Hébergements</b>	<b>60,6%</b>	<b>+5,2%</b>	<b>144</b>
<b>Maisons du Tourisme</b>		<b>+31,4%</b>	<b>8</b>
<b>Attractions</b>		<b>+17%</b>	<b>31</b>
<i>INDOOR</i>		+8,5%	25
<i>OUTDOOR</i>		+53,0%	6
Hôtels	49,3%	+6,4%	27
Villages de vacances	65,0%	-13,3%	2
Centres de tourisme social	62,2%	+9,9%	11
Hébergements de terroir	72,5%	+3,5%	104
<i>Chambre d'hôtes</i>	34,9%	-3,9%	17
<i>Gîte</i>	76,7%	-3,0%	71
<i>Meublé</i>	72,1%	+15,0%	16

- Les hébergements ayant répondu à l'enquête, tous types confondus, ont connu un taux d'occupation de près de 61%, soit une augmentation de plus de 5% de leur fréquentation par rapport à la même période il y a un an.
- Les hôtels ont connu une nette augmentation (+6,4%).
- Les hébergements de terroir ont connu le plus haut taux d'occupation (72,5%) en comparaison des autres types d'hébergements. Parmi cet hébergement de terroir, les meublés ont connu la plus large augmentation (+15%).
- Les villages de vacances ont connu la plus grande diminution du taux d'occupation (-13,3%). Nous attirons votre attention sur le fait que seulement 2 prestataires de ce type d'hébergement ont répondu à notre questionnaire.
- Les centres de tourisme social ont connu une large augmentation par rapport à la même période en 2016 (+9,9%)
- Les attractions ayant répondu (31) à notre enquête enregistrent une augmentation significative de 17%.
- La fréquentation aux guichets des Maisons du Tourisme est en très nette augmentation (+31%).

## 1. Satisfaction des prestataires par rapport à leur taux d'occupation/de fréquentation

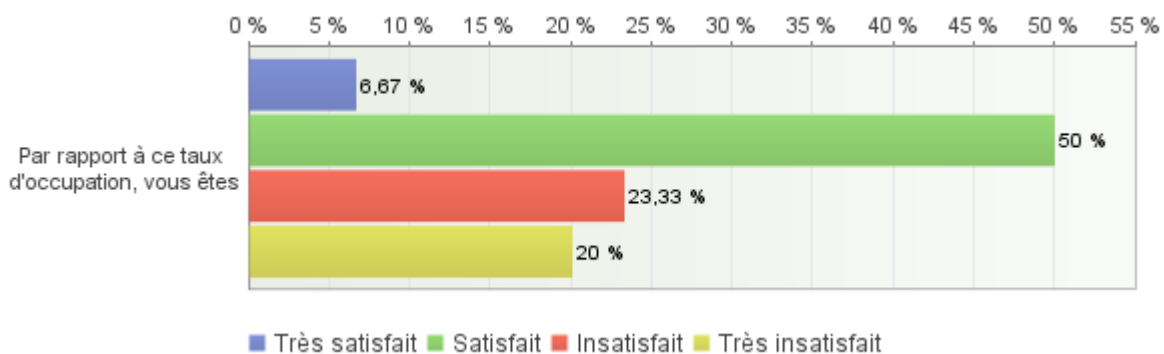
### a) Hébergements

#### - Tous types confondus (144 répondants) :



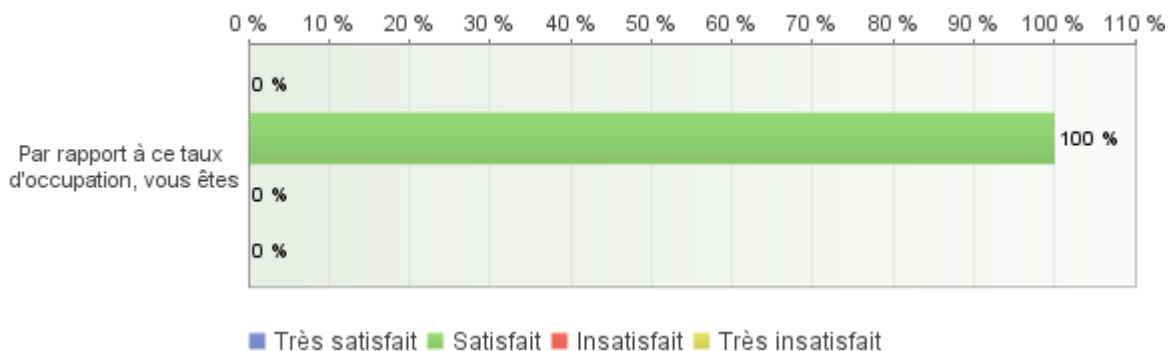
- Plus de 70 % des exploitants d'hébergements touristiques ayant répondu à notre baromètre sont satisfaits, voire très satisfaits de leur taux d'occupation durant ces vacances de Printemps. Soit une augmentation de 17% de la satisfaction.

#### - Les hôtels (27 répondants) :



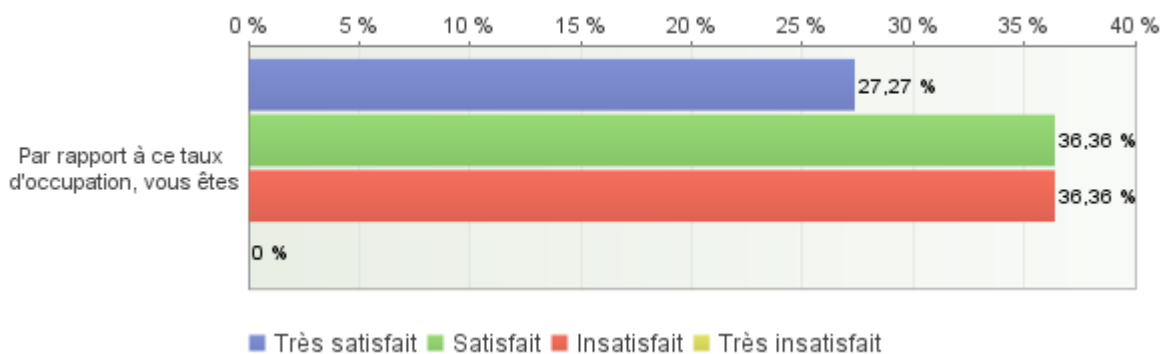
- On constate une nette amélioration de la satisfaction (+19%) des hôteliers par rapport à la même période en 2016.

#### - Les villages de vacances (2 répondants) :



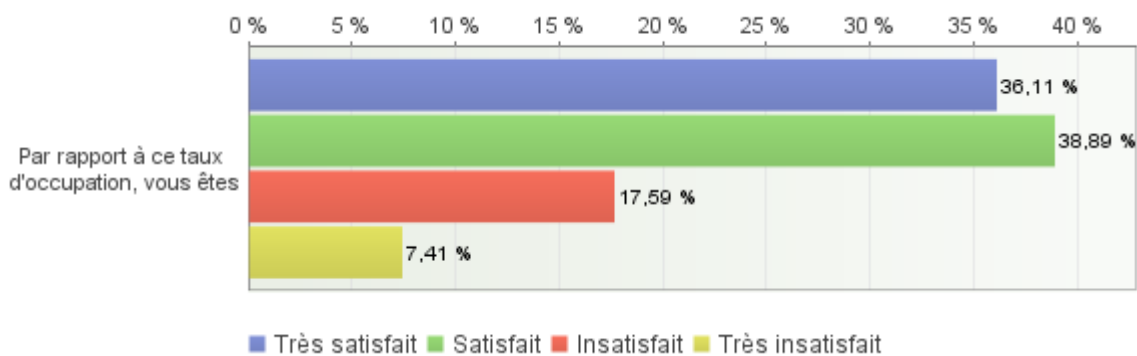
- Attention, les 100% de satisfaction des villages de vacances ne concernent que 2 établissements.

- **Les Centres de tourisme social (11 répondants) :**



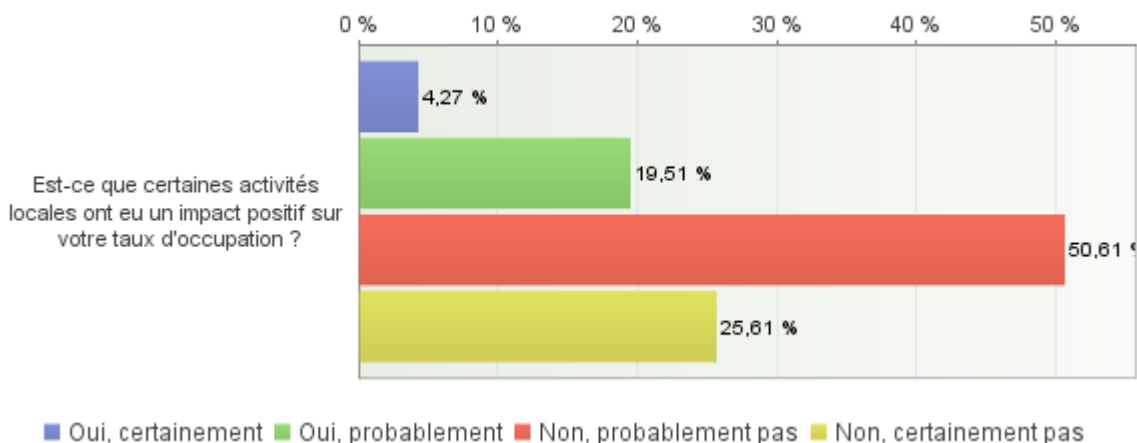
- 63% des prestataires de Centres de tourisme social sont satisfaits du déroulement des vacances de Printemps, ce qui représente une augmentation de près de 18% par rapport à l'année dernière.

- **Les hébergements de terroir (104 répondants) :**

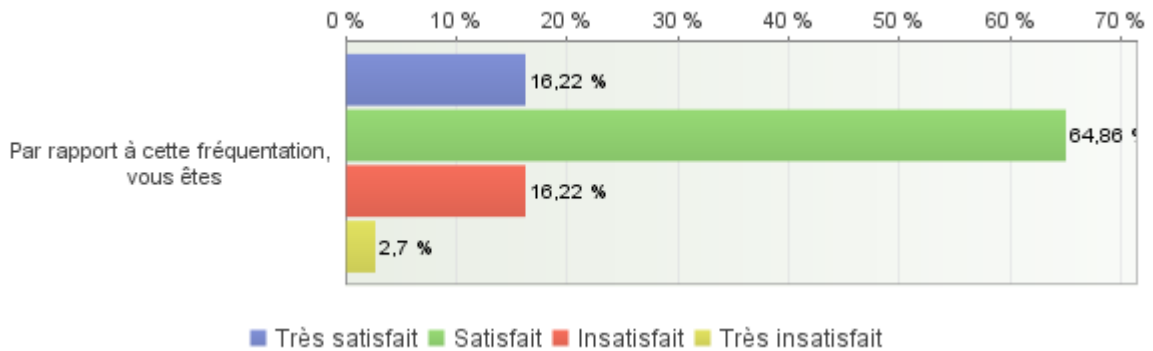


- Le taux de satisfaction des gestionnaires d'hébergements de terroir atteint 74% contre 56% à la même époque l'année dernière.

A la question « *Est-ce que certaines activités locales (événement, festival, animation locale...) ont eu un impact positif sur la fréquentation ?* », seuls 24% des répondants pensent que les activités locales ont une influence positive sur le taux d'occupation de leur hébergement.

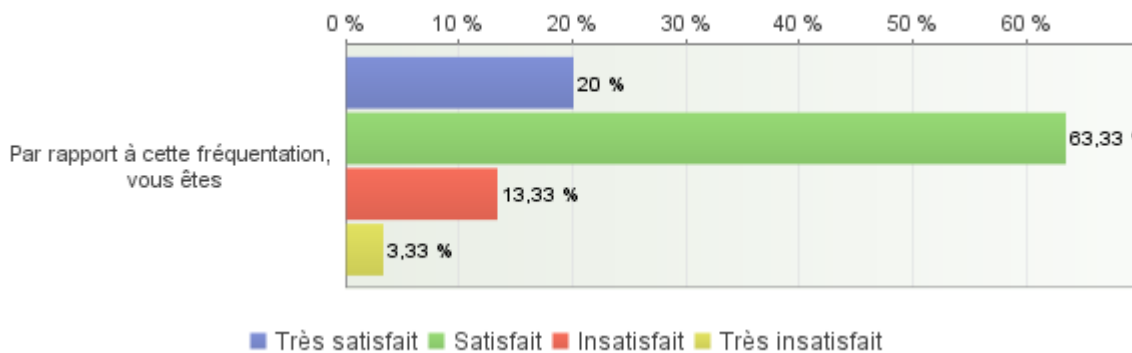


**b) Attractions (31 répondants):**



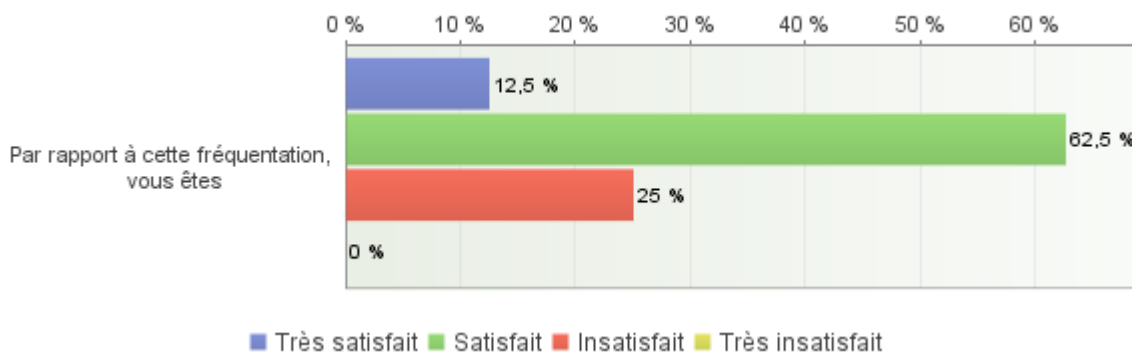
- Une large majorité des gestionnaires d'attractions (81%) sont satisfaits de la fréquentation de leur établissement pour cette période de vacances.

**- Satisfaction des sites d'attractions *indoor* (25 répondants) :**



- Plus de 83% des prestataires de sites d'attractions intérieurs ayant répondu sont satisfaits, voire très satisfaits de ces vacances de Printemps.

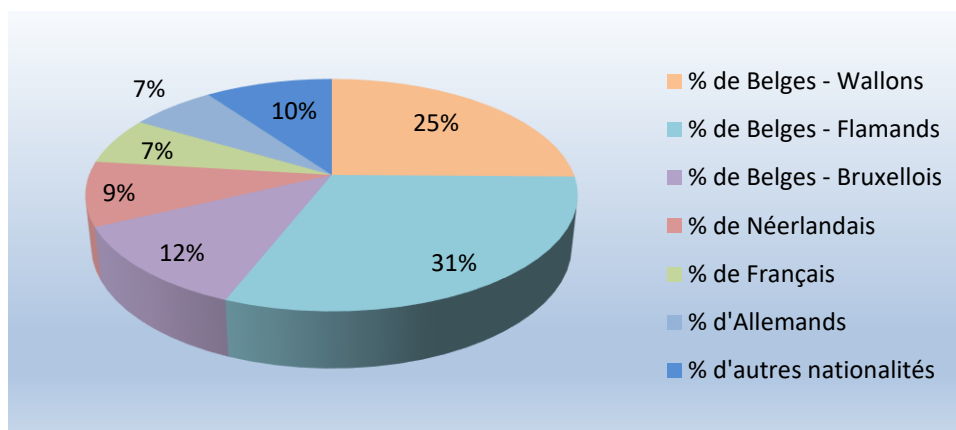
**- Satisfaction des sites d'attractions *outdoor* (6 répondants) :**



- 75% des prestataires de sites d'attractions extérieurs interrogés sont satisfaits, voire très satisfaits de ces vacances de Printemps.

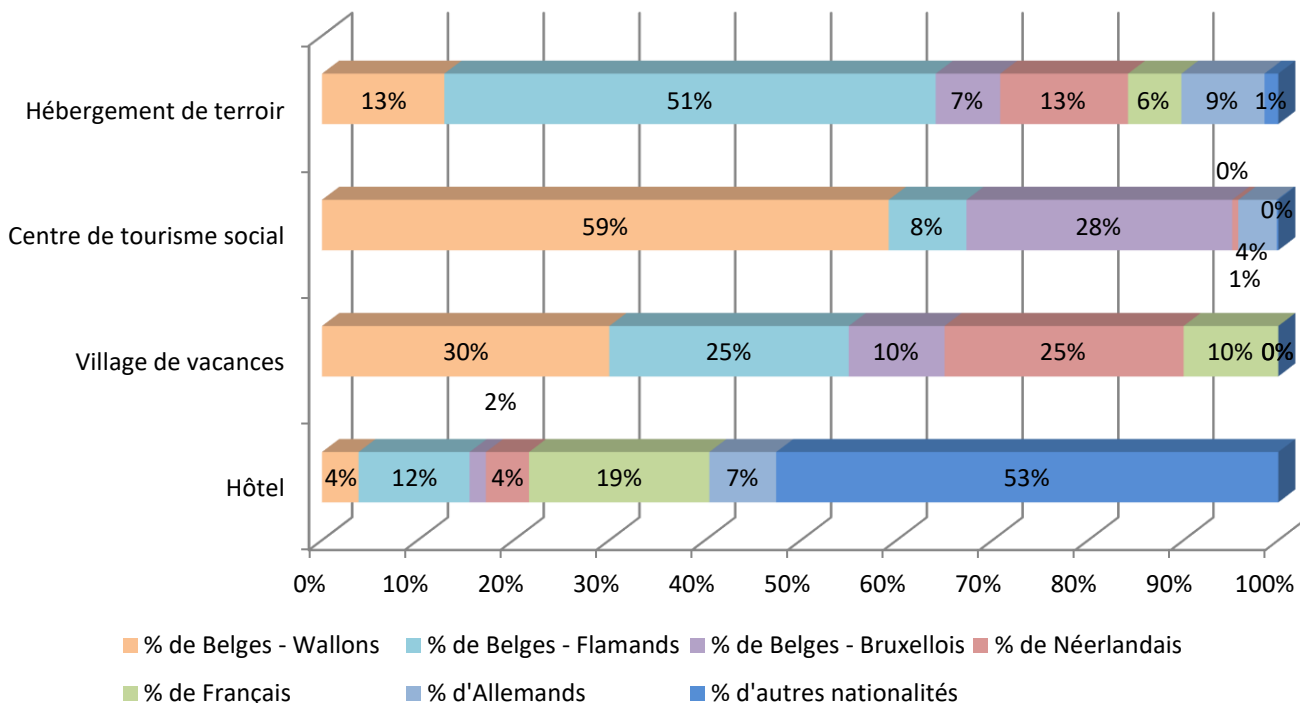
## ORIGINE DE LA CLIENTÈLE

### a. Pour les hébergements :



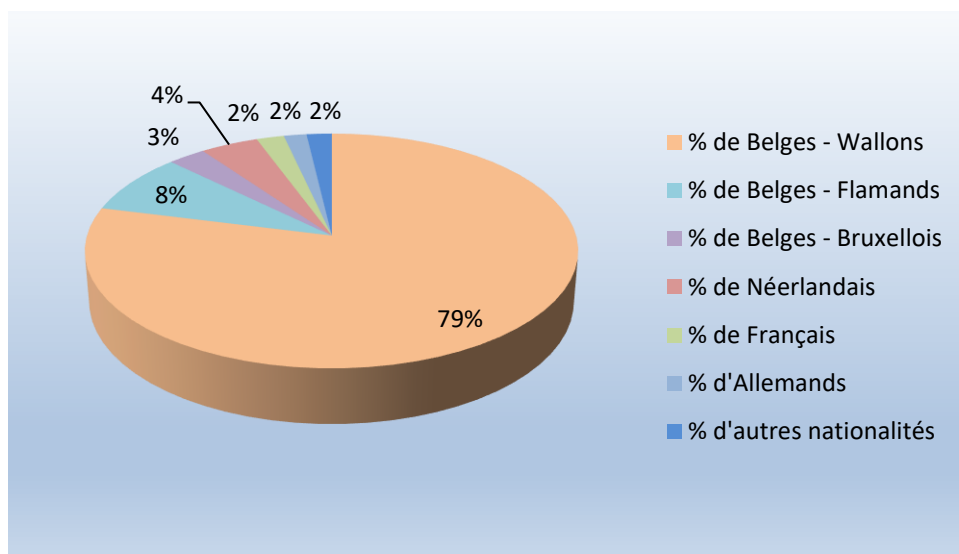
40% de la clientèle globale liée à l'hébergement en province de Liège est néerlandophone (flamande et néerlandaise), celle-ci est en diminution de 10%. Viennent ensuite les Wallons (25%) en augmentation de 5% par rapport à la même période en 2016, puis les Bruxellois (12%) en statu quo par rapport à l'année dernière.

### L'origine de la clientèle des vacances de Printemps est différente selon les types d'hébergement :



- Les Centres de tourisme social ont accueilli essentiellement une clientèle belge (95%) dont 59% de Wallons, 8% des Flamands et 28% des Bruxellois.
- Les hébergements de terroir déclarent une clientèle majoritairement flamande (51%).

**b. Pour les attractions :**



- 90% de la clientèle est belge (79% de Wallons, 8% de Flamands et 3% de Bruxellois). Le nombre de visiteurs belges est en légère augmentation (3%) par rapport aux vacances de Printemps 2016.